

# SCHOOLGIDS

Alles wat je moet weten



JIJ BENT EEN

BELOFTE!

# WELKOM OP ONZE SCHOOL



## **Belofte**

Jij bent een belofte! Wat je ook gaat doen.  
Wie je ook bent ...

## **Je bent waardevol**

Ja echt, zo kijken we naar jou!  
We geloven dat jij meer kunt dan je denkt.

## **Zelfvertrouwen**

Hier krijg je zelfvertrouwen.  
En geloof in jouw toekomst.

## **Werk en verder leren**

Veel leerlingen gaan na school direct naar werk.  
Je kunt ook verder gaan leren.

Ben je al enthousiast?  
Wees welkom!

Ik kwam twee jaar geleden op school. Ik dacht: "Ik kan niks. Ik ben niet belangrijk. En nu? Nu denk ik dat niet meer! Dat komt door school."

JIJ BENT EEN  
BELOFTE!

ONZE SCHOOL is onderdeel van  
Willem van Oranje Onderwijsgroep



# INHOUD

## WAT KUN JE VINDEN IN DEZE SCHOOLGIDS?

WAT?	BLADZIJDE
WELKOM!	1
VAKANTIES EN LESTIJDEN	3
EVEN VOORSTELLEN	4
JOUW EERSTE DAG	7
ZO LEER JE BIJ ONS	9
STAGELOPEN	12
WAT WIJ JE BIEDEN	14
WAT WIJ VAN JE VRAGEN	15
WAT JIJ GAAT BEREIKEN	16
AL JE VRAGEN VAN A TOT EN MET Z	17

# VAKANTIES & LESTIJDEN



## BELANGRIJKE DINGEN DOEN WE EERST

<b>Herfstvakantie:</b>	19 oktober 2026	t/m	23 oktober 2026
<b>Kerstvakantie:</b>	21 december 2026	t/m	1 januari 2027
<b>Voorjaarsvakantie:</b>	8 februari 2027	t/m	12 februari 2027
<b>Goede vrijdag:</b>	26 maart 2027		
<b>2e Paasdag:</b>	29 maart 2027		
<b>Extra vrije dag</b>	30 maart 2027		
<b>Meivakantie:</b>	26 april 2027	t/m	7 mei 2027
<b>Hemelvaart:</b>	6 en 7 mei 2027		
<b>2e Pinksterdag:</b>	17 mei 2027		
<b>Zomervakantie:</b>	26 juli 2027	t/m	5 september 2027

### En ook vrij (studiedagen):

24 en 25 augustus 2026

5 oktober 2026

10 november 2026

8 juni 2027

19 en 20 juli 2027

## LESROOSTER

### LESUUR

15 min inloop/coachgesprek  
1e uur coachclub  
2e uur coachclub

### BEGIN

8.30u.  
8.45u.  
9.35u.

### EINDE

8.45u.  
9.35u.  
10.25u.

### Ochtendpauze

3e uur  
4e uur

### 10.25u.

10.40u.  
11.30u.

### 10.40u.

11.30u.  
12.20u.

### Lunchpauze

5e uur  
6e uur

### 12.20u.

12.50u.  
13.40u.

### 12.50u.

13.40u.  
14.30u.

### Middagpauze

7e uur  
15 min check-out

### 14.30u.

14.45u.  
15.35u.

### 14.45u.

15.35u.  
15.50u.

### LESROOSTER PRESENTATIEWEKEN

- ma-di-do-vr alleen de ochtenden les tot 12.20 uur.
- woensdag les volgens het gewone rooster

## PRESENTATIE WEKEN

Periode 1	2 november 2026	t/m	13 november 2026
Periode 2	25 januari 2027	t/m	5 februari 2027
Periode 3	12 april 2027	t/m	23 april 2027
Periode 4	5 juli 2027	t/m	16 juli 2027

Presentatieweken!  
Elke periode kijk je terug op wat je geleerd hebt, waar je trots op bent of vertel je over je passie. Een presentatie geef je voor de mensen die je zelf uitkiest. Samen met je coach bespreek je de presentatie en je doelen na..



# EVEN VOORSTELLEN

## WIE IS WIE?

### 1. CONCIËRGE

Ik begin elke ochtend om 07.00 uur. Dan is alles klaar wanneer jij op school komt.



Meneer van Wanrooij    Meneer van der Made

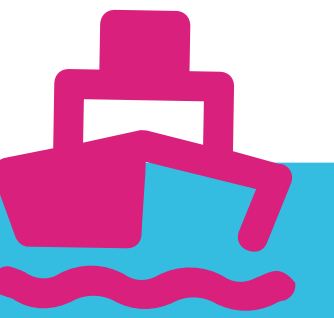


### 2. ADMINISTRATIE

Als je ziek bent dan mogen je ouders de administratie bellen. Tussen 08:15u en 08:45u op nummer 0416-333416. Als je stageloopt bel dan ook het stagebedrijf.



Mevrouw de Ruijter    Mevrouw Koolen



### MEVROUW VAN ERP

( DIRECTEUR )

Stel je voor dat onze school een groot schip is en de schoolleiding is de kapitein van dat schip. Ze zorgen ervoor dat alles goed loopt en dat iedereen aan boord gelukkig en veilig is.

De schoolleiding zorgt ervoor dat de leraren goed les kunnen geven en jou helpen leren.

Wij spreken ook met je ouders en met jou zodat iedereen het fijn vindt op school.

### 3. SCHOOLLEIDING



Mevrouw van Erp    Meneer Wagemakers



Mevrouw Dekkers    Mevrouw Beerens



# EVEN VOORSTELLEN



WIE IS WIE?

## 4. DOCENTEN EN COACHES



Mevrouw Milatz



Mevrouw van Haaren



Meneer de Bruijn



Mevrouw Bevort



Meneer de Visser



Meneer Fleuren



Meneer Both



Meneer Ahmad



Mevrouw Oostendorp



Meneer Vugts



Meneer Fleming



Mevrouw Jansen



Meneer Baart



Meneer Verschuren



Mevrouw Schol



Mevrouw Snaaphan



Meneer van Oudhuizen



Mevrouw Öztürk



Mevrouw Wijnands



## WIE IS WIE?

### 4. DOCENTEN EN COACHES



Mevrouw de Jong



Meneer Verschut



Mevrouw Jansen



Mevrouw Huijbregts



Mevrouw van Alphen



Mevrouw van der Avoird



Mevrouw Huijben



Mevrouw van Noordenburg



Mevrouw Mathijssen



Meneer Ermens



Mevrouw van der Stam



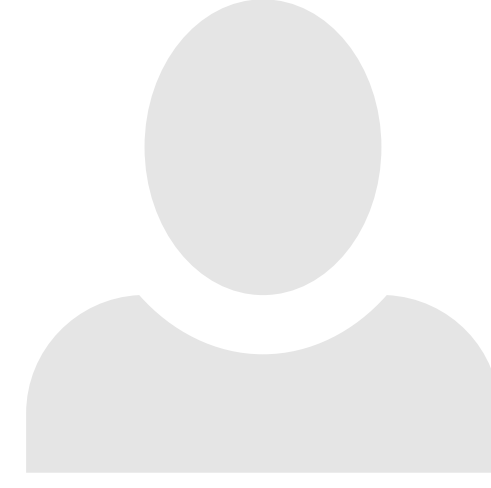
Mevrouw Moskalyk-Hafidi



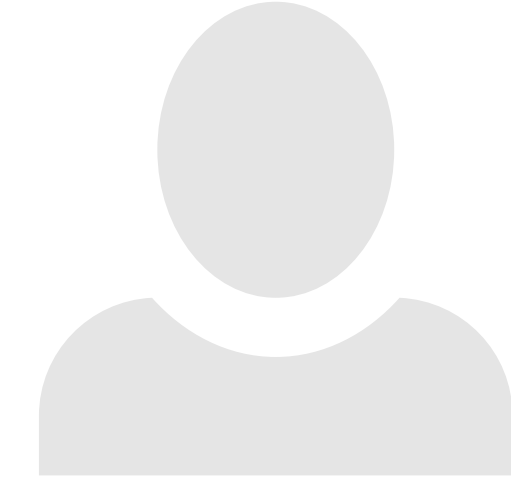
Meneer Wevers



Mevrouw Burghout



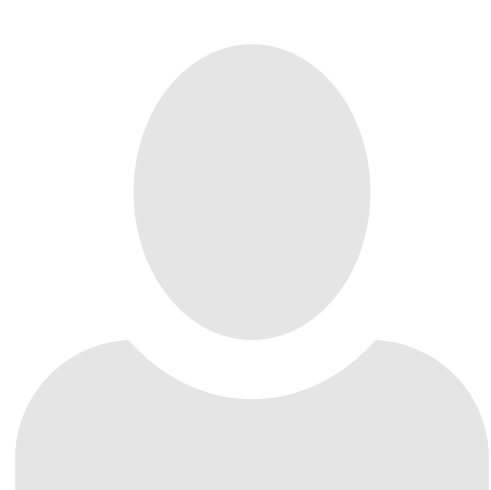
Meneer van Berkel



Meneer Plytycz



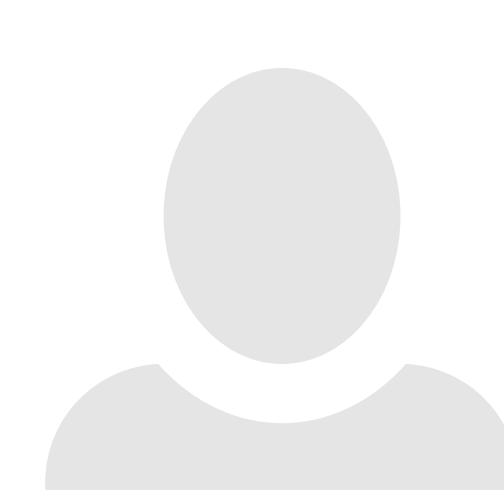
Mevrouw Rosa



Mevrouw van der Lee



Mevrouw Sahin



Mevrouw Ploeg



# JOUW EERSTE DAG

## WAT KUN JE VERWACHTEN?

### VOORDAT JE KOMT



#### we nodigen je uit!

De uitnodiging voor je eerste schooldag ontvang je met de post!  
Dus houd je brievenbus in de gaten!



#### dit neem je mee op je eerste dag:

- Schooltas
- Een lunchtrommel en een waterfles
- Pennen, potlood, gum, schaar, kleurpotloden en liniaal heb je ook nodig
- Gymkleren (short, gymschoenen)
- Laptop



#### dit krijg je van ons in je eerste week:

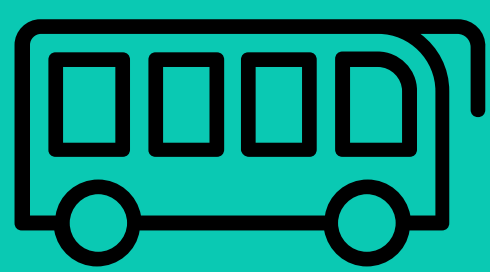
- Werkboeken
- Een druppel om mee te betalen
- Toegang tot de Presentis-app (alle info voor jou en thuis)

Als je voor het eerst op school komt is alles nieuw. Daarom hebben we toffe filmpjes gemaakt.

Daar zie je hoe het gaat op school. Kijk maar op de website.



weetjes voor je eerste dag door Joshanney & ROMY



### ONS ADRES

Koetshuislaan 1  
5146 BA Waalwijk  
0416-333 416  
BUSSTOP: Noorder Allee

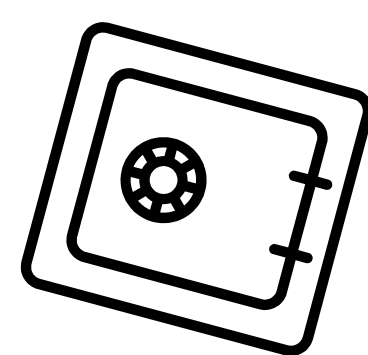


COACHCLUB  
ZO STARTEN WE  
ELKE DAG



MENEER FLEUREN  
(COACH)

De leerlingen uit mijn coachclub zijn super gezellig. We kennen elkaar goed. Elke dag kijken we even samen naar hoe het met iedereen gaat en wat er allemaal op het programma staat. Zo weet je precies wat je gaat doen. Ook voor thuis ben ik het aanspreekpunt. Je kunt altijd bij mij terecht als je vragen hebt, of als je tegen dingen aanloopt.



### JE EIGEN KLUISJE

Je krijgt je eigen kluisje. Daarin zijn je spullen veilig.



Fruit hoef je niet mee te nemen. Dat is er altijd. Gratis. Wij hebben een gezonde kantine. School is niet blij met snoep en frisdrank. Hoe gezonder hoe lekkerder je je voelt.

Oh ja, je kunt zelfs een gratis ontbijt krijgen als je dat wilt. Gaaf toch?



# COACHCLUB

## ANNE VERTELT

### ANNE

Ik zit hier op school. De coach helpt mij als ik een probleem heb, dan kan ik dat aan haar vertellen en dan kan zij mij helpen.

Ik vind het lastig om hulp te vragen. De juf kent mij zo goed dat ze aan mij kan zien hoe het met mij gaat. Dat vind ik fijn, maar soms ook een beetje lastig. Maar mijn coach kan dat ZIEN!

Het is wel leuk in de coachclub want je doet veel activiteiten. De presentatie in de presentatieweken. Tijdens de presentatie kijkt iedereen je aan, dat vind ik zo niet fijn! De coach helpt mij dan door mijn presentatie heen. Ik doe het wel helemaal zelf, de coach ondersteunt mij tijdens mijn presentatie. Ze stelt af en toe een vraag en dan weet ik weer wat ik moet vertellen.

De coach komt in fase 1 ook op huisbezoek om mij en mijn ouders beter te leren kennen zodat ze een beter beeld krijgt van mij. Soms vind ik het ook fijn om alleen te zijn. Mijn coach kan mij hiermee helpen.

De coach ziet ook aan mij als er iets is. Als ik ergens mee rondloop kan zij dat heel goed zien en dan kan zij mij helpen. De meeste lessen in de coachclub zijn leuk, soms doen we een spelletje of kijken we een film.

De coach heeft ook contact met mijn moeder. Hier op school mag je ook dingen bespreken met andere docenten. Ik denk dat de docenten dat dan bespreken met mijn coach. Dus de coach weet het meeste van mij. Ik vind het fijn dat zij mij al zo goed kent.



# ZO LEER JE BIJ ONS

## 5 FASES, 2 ROUTES LEREN OP JOUW MANIER

### DE 5 FASES

Samen met je coach kijk je of je toe bent aan de volgende fase. Vaak duurt een fase ongeveer een jaar. Maar dat kan dus wat verschillen, zodat je lekker kunt leren in je eigen tempo.

**FASE 1 & 2**      **ONS DOEL**  
Ontdekken wie je bent en wat je kunt

- DIT GA JE DOEN**
- Je bent vooral op school
  - Je maakt kennis met sectoren (zoals techniek en dienstverlening)
  - Je doet snuffelstages in groepen bij bedrijven

**FASE 3**      **ONS DOEL**  
Ontdekken wat je worden wilt

- DIT GA JE DOEN**
- Je bent op school maar ook op stage
  - Je gaat zelf stages lopen bij bedrijven
  - Je ontdekt welk werk het beste bij je past

### DE LEERLINGEN AAN HET WOORD

School is voor mij: leuke leraren. Ze zijn allemaal aardig en willen graag helpen  
Dani Skledar

Hier wordt tenminste naar me geluisterd  
Luuk Hilberink

Hier wordt iets gedaan met je probleem  
Elisah van Dommelen

**JIJF NIET VERGETEN VAN MIJ HÈ, IK GEEF NOOIT OPI!**

## ONDERBOUW



MEVROUW DEKKERS

Op onze school gaat er een wereld voor je open. Letterlijk. Want hier leren we in de echte wereld.

Weten hoe openbaar vervoer werkt? Samen een rondje Waalwijk doen. Zo zijn wij. Lekker praktisch en leren in het echt.

**FASE 4**      **ONS DOEL**  
Aan de slag op je werkplek

- DIT GA JE DOEN**
- Je bent vooral op stage
  - Op school leer je wat je nodig hebt voor jouw beroep
  - Je doet een kennisexamen en een praktijkexamen

**FASE 5**      **ONS DOEL**  
Laten zien dat je het zelf kunt

- DIT GA JE DOEN**
- Je laat zien dat je het beroep dat je gekozen hebt kunt doen
  - Je kunt certificaten halen die passen bij je beroep
  - Je bent klaar en kunt met een diploma de wereld in!

## BOVENBOUW

# ZO LEER JE BIJ ONS



5 FASES, 2 ROUTES  
LEREN OP JOUW MANIER



WELKE ROUTE PAST BIJ  
JOU? BESPREEK  
HET MET JE COACH!

Ik ben een van de coaches die je helpt. Bij MET Pro doen we wat nodig is voor elke leerling.

Iedereen doorloopt de vijf fases. En dat doe je op de manier die bij je past.

Dat noemen we je route. We hebben er twee. En als we je route een beetje moeten aanpassen dan doen we dat gewoon!

## PRAKTIJK ROUTE

- leren door te doen
- gericht op een baan
- met een eigen coach
- je krijgt geen huiswerk

## THEORIE ROUTE

- meer theorie
- kijken of je kunt doorstromen naar het (v)mbo
- je krijgt huiswerk

## SCHAKEL-ROUTE

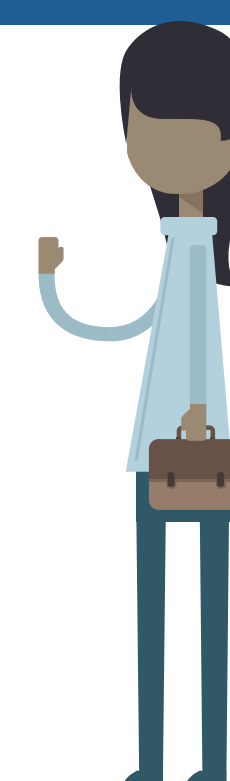
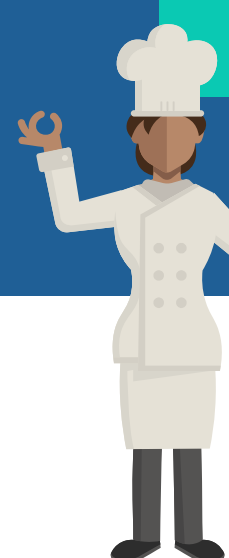
- je krijgt vakken van vmbo-basis
- als je kunt en wilt, stroom je door naar vmbo-basis

## VMBO BASIS

- je loopt een dag in de week minder stage
- in plaats daarvan krijg je theorie
- als je kunt en wilt ga je verder in het mbo

## ENTREE-OPLEIDING

## MBO 1



EEN ECHTE BAAN!

# WAT GA JE LEREN?



## ONZE PROFIELEN EN PIJLERS

### RETAIL, TRANSPORT EN LOGISTIEK

Dit gaat over het werken in winkels en magazijnen. Je leert hoe je producten verkoopt, bestellingen klaarmaakt en werken aan een balie. Dit is ideaal voor jou als je van organiseren houdt en het leuk vindt om met mensen en goederen te werken.

### BOUW, WONEN EN ONDERHOUD

Hier leer je hoe je dingen bouwt, repareert en onderhoudt. Je kunt werken aan werkstukken, meubels en onderhoud van gebouwen. Als je graag met je handen werkt en het leuk vindt om dingen te maken of te repareren, is dit de juiste keuze voor jou.

### GROEN

Profiel Groen richt zich op werken met planten en de natuur. Je leert over tuinieren, landbouw en natuurbeheer. Als je graag buiten bent en het leuk vindt om met planten te werken, is dit profiel perfect voor jou.

### CONSTRUCTIE EN INSTALLATIETECHNIEK

Hier leer je hoe je met verschillende materialen en gereedschappen werkt om dingen te fabriceren, zoals werkstukken, constructies, installaties en machines. Ook leer je hoe je banden van een auto kunt verwisselen en hoe je auto's moet poetsen. Dit is geweldig voor jou als je graag creatief en praktisch bezig bent en van metaal en installatietechniek en auto's houdt.

### ZORG EN WELZIJN

Hier leer je hoe je mensen kunt helpen en verzorgen. Je leert over hoe je voor ouderen, kinderen of mensen met speciale behoeften kunt zorgen. Dit is perfect voor jou als je graag anderen wil helpen en een verschil wil maken in hun leven.

### HORECA EN VOEDING

Hier leer je hoe je heerlijk eten en drinken kunt bereiden en serveren. Je krijgt de kans om in keukens, restaurants en cafés te werken. Als je het leuk vindt om te koken, te bakken en mensen blij te maken met lekker eten, is dit het profiel voor jou.

Je gaat zelf op zoek naar waar je talent zit.

In fase 1 maak je kennis met de profielen hiernaast.

In fase 2 ga je meer gericht kiezen wat bij je past of waar je interesse ligt.



## 4 PIJLERS

WONEN

WERKEN

VRIJE  
TIJD

BURGER-  
SCHAP





# STAGELOPEN

## LEREN ALS EEN PRO!

### OVER JE STAGE

Bij MET Pro ben JIJ de belofte! En dat kun je laten zien tijdens je stage. Want op je stage ga je echt aan de slag. Net als in een echte baan. Zo kun je uitproberen en leren. Eerst loop je stage in een groep, daarna ga je zelf stage lopen.

### LEREN IN DE ECHE WERELD!

We weten dat het helpt om dingen te mogen oefenen. We gaan buiten 'leren in de echte wereld'. En dat hoeft je niet alleen te doen, dat doen we samen MET elkaar en MET de omgeving. Soms vergeet je tijdens een uitstapje dat je aan het leren bent, zo leuk!

### WELKE STAGE PAST BIJ JOU?

- Samen met je coach kijk je naar waar je goed in bent en wat je leuk vindt.
- School zorgt voor een stageplaats, maar je kunt ook zelf een stageplaats zoeken.
- Je stagecoach bezoekt je op je stage.

### WAT MOET JE WETEN?

- Na je stage kijk je met je stagebedrijf en je stagecoach van school terug op je stageperiode.
- Vanaf fase 3 heb je een stagemap waarin jij, je stagecoach en je stagebedrijf bijhouden hoe het gaat.
- Veel van onze leerlingen blijven op hun stageplaats voor een (bij)baan.



### WANNEER LOOP JE STAGE?

	DAGEN PER WEEK	DIT IS JE DOEL	ZELF OF SAMEN?
FASE 1	geen stage		
FASE 2	1 dag per week	rondkijken, weten wat leuk is, leren wat werk betekent	in een groep
FASE 3	1 dag per week	leren en ervaring opdoen	zelf
FASE 4	2-3 dagen per week	leren en soms certificaten halen	zelf
FASE 5	3-4 dagen per week	klaar zijn om echt te gaan werken	zelf





# DE STAGE VAN KEITH

"DOOR MIJN STAGE BEN IK ERACHTER GEKOMEN DAT IK WERKEN MET AUTO'S VEEL LEUKER VIND EN HEB IK MIJN PASSIE GEVONDEN!"



## DIT BEN IK

Ik ben Keith en zit in fase 3. Dit betekent dat ik 1 dag stageloopt. Volgend jaar ga ik starten met de pré-entree route. Dan ga ik 2 dagen per week stagelopen.

Ik loop nu stage bij APK-service Bax in Sprang-Capelle. Daar doe ik werkzaamheden als bandenspanning controleren, banden er afhalen en verwisselen, luchtfilter vervangen & olie verversen.

## IK WEET WAT IK WIL

Ik ben gestart met stagelopen bij een timmerfabriek. Ik mocht bij dit bedrijf niet zoveel verschillende opdrachten uitvoeren en ik kwam erachter dat hout toch niet helemaal mijn ding is. Samen met mijn stagebegeleider ben ik dus op zoek gegaan naar een andere uitdaging. Zo kwamen we uit bij werken met auto's. Door mijn stage ben ik erachter gekomen dat ik werken met auto's veel leuker vind en heb ik mijn passie gevonden.

## IK DOE HET ZELF EN SCHOOL HELPT ME

We hebben een kennismakingsgesprek gehad op het bedrijf. We hebben afgesproken dat ik tot aan de zomervakantie stage zou gaan lopen bij APK-Service Bax. Bij het eindgesprek met mijn stagebegeleider en de werkvloerbegeleider gaan we kijken of dit bedrijf goed bij mij past. Om er volgend jaar ook stage te blijven lopen.

Mijn stagebegeleider heeft goed geholpen. Ik heb nu een contract en daarin staan de dingen die belangrijk zijn, zoals werktijden. Af en toe komt mijn stagebegeleider op mijn stage kijken. Dan nemen we de leerdoelen door. Hier werk ik ook aan op school. Mijn stagebegeleider helpt mee als er iets moet veranderen voor mij op stage en als ik vragen heb. Ze heeft contact met thuis en mijn stage. Op stage werk ik samen met Marcel en Masar. Zij helpen mij op de werkvloer en mijn stagebegeleider helpt mij op school en heeft ook contact met Masar.



# WAT WIJ JE BIEDEN

## OVER ONZE SCHOOL

### ÉÉN TEAM, ÉÉN LEERLING

Iedere docent leert iedere leerling kennen. Dus ook jou!  
Wij weten wat er aan de hand is en weten wat jij nodig hebt.

### WIJ ZIJN MET

Wij spreken MET jou en MET elkaar.  
Samenwerken en plezier maken MET elkaar.

### LEREN IN DE ECHE WERELD

Vergeet je verwachtingen van een school. Want bij ons is alles anders. Vanaf de eerste dag leer je door te doen.  
Ook ben je zoveel mogelijk in de echte wereld om juist daar te leren. Want daarvoor leiden we je op.  
We bedenken daarvoor steeds weer nieuwe vormen.

### WE HEBBEN VEEL KENNISSEN

Wij zijn fanatiek zodra het om onze leerling gaat. We blijven volhouden tot jij hebt wat er bij jou past. Of het nu om een hulpverlener of een stagebedrijf gaat.

### PASSIE

We laten ons leiden door wat voor jou belangrijk is. We knokken voor jou en je toekomst. Wij werken toe naar een diploma!  
Dat kost ons veel tijd en energie, maar dat vinden we juist mooi. Soms gaat het best even moeilijk, maar daarna springen we een gat in de lucht. Dat hoort bij ons werk.  
We vinden het geweldig.

### DE VEILIGE ROUTE



MEVROUW VAN HAAREN

Als je bij mij in de klas zit krijg je extra hulp.  
We zijn als klas extra bezig te leren hoe je stevig staat.  
Ook helpen we elkaar bij het maken van vrienden, bij het maken van lastige keuzes en we leren je dat je zelf heel wat kunt!



MEER INFO?  
KLIK OP HET HANDJE!

### KIJK NAAR HET GROTERE PLAATJE



### BIG PICTURE LEARNING

Big Picture Learning is een speciale manier van leren. Je krijgt de kans om je eigen interesses en passies te ontdekken en te volgen.

Het draait allemaal om leren door te doen en door echte ervaringen op te doen. In plaats van alleen maar uit boeken te leren, gaan we erop uit en verkennen we de wereld om ons heen.

Het belangrijkste is dat elk kind wordt gezien en gehoord, en de kans krijgt om te schitteren op zijn of haar eigen manier!





# WAT WIJ VAN JE VRAGEN

## 3 WOORDEN, EEN WERELD VAN VERSCHIL

### VERANTWOORDELIJKHEID RESPECTVOL VEILIGHEID

Tijdens de lessen zullen we deze drie woorden vaak terug laten komen. Dan helpen we elkaar herinneren aan wat we hebben afgesproken. Dat is wat we van je vragen. Doe je mee?



#### VERANTWOORDELIJKHEID

Om de lessen goed te laten verlopen hebben we ook jouw inbreng nodig.

Zo verwachten we dat je verantwoordelijkheid neemt om **op tijd te komen**. Dan kunnen de lessen gezamenlijk beginnen. Dat je je **spullen** bij je hebt. Dat je rekening houdt met medeleerlingen en ook met de buurt. Dat je **je jas aan de kapstok hangt**.

Het is een **samenspel** tussen school en jou om het beste uit ons beiden te halen. Dat betekent tot slot dat je anderen ook helpt als het even niet zo lekker gaat.

#### RESPECTVOL

Wees **vriendelijk** voor je medeleerlingen en behandel de iedereen met **respect**. Dat geldt ook voor de bedrijven waar je stage gaat lopen of later komt te werken.

Als je op school geoefend hebt en het lukt je later, dan zijn ze **trots** op je. Maak **niet zonder toestemming filmpjes of foto's van anderen**.

Respect toon je ook door **in school geen hoodie, pet, hoed of muts te dragen**.

#### VEILIGHEID

Uit veiligheid voor jou stellen we strenge eisen aan **veilige kleding**. Dat zijn we ook verplicht als school. Je moet er even aan wennen maar het voorkomt ongelukken.

We willen ook een **veilige school** zijn waar iedere leerling en medewerker het **fijn heeft**. Dat betekent dat je het fietspad bij de poort vrijhoudt, je fiets in de stalling zet en dat panna voetbal alleen onder toezicht plaatsvindt. Veilig betekent dus dat je **zorgzaam** met anderen omgaat.

GOEDE KLEDING?  
VEILIG WERKEN!  
KLIK HIER!



MENEER BAART

Ik ben praktijk docent. Ik sta in voor jouw veiligheid.

Dus dat betekent:

- Bij techniek: werkschoenen, werkbreek, werktrui
- Bij diensten: gesloten en stevige schoenen, lange broek, t shirt met mouwen



Kleren zijn voor mij heel belangrijk. Je voelt je er lekkerder door toch? Op school mag heel veel, maar je moet wel rekening houden met anderen en met je veiligheid.

Daarom denk ik altijd even na bij wat ik aantrek.



# WAT JIJ GAAT BEREIKEN

## OVER ALLES WAAR JE TROTS OP GAAT ZIJN

### DIPLOMA?



Ja bij het praktijkonderwijs kun je gaan voor een echt **diploma**. Een diploma waarmee je kunt gaan werken of verder leren.

Bij ons bouw je aan je **portfolio**. Dat is een overzicht waarop iedereen kan zien wat je gedaan en geleerd hebt bij ons op school.

Je kunt ook gaan voor een **praktijkverklaring**. Dan krijg je een bewijs van wat jij in de praktijk hebt laten zien. Waartoe jij in staat bent.

En dan kan je ook nog een **'branchecertificaat'** krijgen. Dat is een landelijk erkend bewijs dat je bepaalde praktijkvakken met succes hebt afgerond.

Hoe mooi is dat? Dat is wat jij kunt bereiken.



DAT DIPLOMA HEB JE DIK VERDIEND!

### WERKEN, OF VERDER LEREN?

Wat kun je nog meer bereiken? Veel van onze leerlingen gaan na school direct aan het werk. Vind jij dat ook fijn? Of wil je graag nog verder leren, of weet je het nog niet? Nou, wij weten wel dat bedrijven heel graag leerlingen van onze school willen hebben. Zij zijn echt heel trots op onze leerlingen en dan krijg je de kans om daar verder te groeien. Dat komt omdat jij ontdekt hebt wat je kunt en leuk vindt en dat komt omdat wij jou daar bij geholpen hebben.



MEVROUW VAN ERP  
( DIRECTEUR )

Ieder jaar gaan de schoolverlaters trots over de rode loper om hun diploma op te halen. Het diploma praktijkonderwijs heeft een grote waarde! En je kunt nog veel meer certificaten en diploma's halen bij ons.

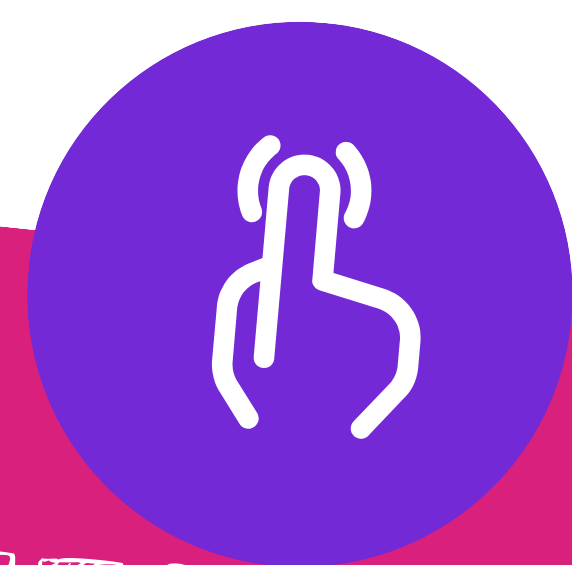


# VAN A TOT Z

## ANTWOORD OP AL JE VRAGEN



- A** AANNAMEBELEID
- B** BIG PICTURE LEARNING  
BRANCHECERTIFICATEN  
BURGERSCHAPSONDERWIJS
- C** CAMERATOEZICHT  
COACHCLUBS EN COACHGESPREKKEN
- D** DIPLOMA  
DIVERSITEIT  
DRUPPEL  
DUUR VAN DE OPLEIDING
- E** EGEN VERANTWOORDELIJKHEID SPULLEN  
EXAMENREGLEMENT
- G** GELD (OUDERBIJDAGEN)  
GEZONDE SCHOOL/VOEDINGSBELEID
- H** HOORRECHT  
HUISELIJK GEWELD EN KINDERMISHANDELING  
HUISWERK
- I** HULPVERLENING
- J** IDENTITEIT MET PRAKTIJKONDERWIJS
- K** KANSENGELIJKHEID EN ARMOEDE  
KLACHTENREGELING, VERTROUWENSPERSONEN  
KLEDINGVOORSCHRIFTEN  
KLUISJES
- L** LAPTOP  
LEERLINGENRAAD  
LEERROUTES EN LEERFASEN  
LESTIJDEN  
LOOPPAANBEGELEIDING



MEER WETEN?

KLIC OP DE  
WOORDEN



# VAN A TOT Z

## ANTWOORD OP AL JE VRAGEN



- M** MEDEZEGGENSCHAP
- MEDICIJNGEBRUIK
- MOBIELE TELEFOONN
- N** NAZORG
- O** ONDERSTEUNINGSTEAM
- OUDERRAAD
- P** PESTPROTOCOL
- PIJLERS
- PRESENTATIEWEKEN
- PRESENTIS
- PRIVACY
- R** ROOKVRIJE SCHOOL
- S** SAMENWERKINGSVERBAND
- SCHEIDING
- SCHOOLKOSTEN
- SCHORSING EN VERWIJDERING
- SPONSORING
- STAGES
- T** THUIS EN OUDERBETROKKENHEID
- V** VEILIGE ROUTE
- VERKEERSVEILIGHEID
- VERZEKERINGEN
- WILLEM VAN ORANJE ONDERWIJSGROEP ALGEMEEN
- WILLEM VAN ORANJE ONDERWIJSGROEP IDENTITEIT
- Z** ZIEKMELDING/TE LAAT KOMEN



MEER WETEN?

KLIK OP DE  
WOORDEN

## BIJLAGE 1 AANNAMEBELEID

Praktijkonderwijs is een reguliere vorm van voortgezet onderwijs, bedoeld voor leerlingen van 12 t/m 18 jaar die moeite hebben met leren op de traditionele manier. Om toegelaten te kunnen worden tot het praktijkonderwijs is een Toelaatbaarheidsverklaring Praktijkonderwijs (TLV Pro) nodig. Deze wordt afgegeven door het samenwerkingsverband VO De Langstraat 30-09. De volgende landelijke toelatingscriteria gelden hiervoor:

De intelligentiescores van de praktijkschoolleerling liggen tussen 55 en 80.  
De leerling heeft een leerachterstand van drie jaar of meer op twee van de volgende domeinen:

- inzichtelijk rekenen
- begrijpend lezen
- technisch lezen
- spelling

Een van de domeinen moet inzichtelijk rekenen of begrijpend lezen zijn.

### **Procedure**

Er is geen centrale aanmelding. Er kan gedurende het gehele jaar contact worden opgenomen met onze school. Een leerling wordt toegelaten tot het praktijkonderwijs als hij/zij voldoet aan de criteria en wij kunnen voldoen aan de onderwijs- en ondersteuningsbehoeften van een leerling. Mogelijkheden om de overstap te ondersteunen: intakegesprek, oriënterend gesprek, rondleiding, warme overdracht, open avond, open dag, introductiedagen bij start schooljaar, kennismakingsdagen nieuwe leerlingen, informatiedagen, doedagen.

### **Aanmelden en plaatsen van leerlingen**

Bij MET Praktijkonderwijs Waalwijk kijken we zorgvuldig of een leerling bij onze school past. We willen dat iedere leerling onderwijs krijgt dat aansluit bij wat hij of zij nodig heeft.

### **Aanmelden**

Ouders kunnen het hele jaar door telefonisch contact opnemen als zij hun kind willen aanmelden.

Een aanmelding is pas geldig als het aanmeldformulier volledig is ingevuld, ingeleverd en ondertekend door de ouders/verzorgers. Alle benodigde gegevens en documenten voor een inhoudelijke beoordeling dienen eveneens aanwezig zijn.

### **Plaatsing**

Als er voldoende plek is, nemen we de aanmelding direct in behandeling. We kijken dan altijd naar vaste plaatsingscriteria.

Zijn er meer aanmeldingen dan plekken? Dan werken we met een wachtlijst en een vaste volgorde. In dat geval wordt een aanmelding pas bekeken wanneer de leerling aan de beurt is. Een plek op de wachtlijst geeft geen garantie op plaatsing.

### **Beoordeling (toelating)**

Wanneer een leerling aan de beurt is, bekijken we zorgvuldig of onze school passend is. We kijken onder andere naar:

- Wat een leerling nodig heeft om goed te leren;
- Of wij die ondersteuning kunnen bieden;
- Of de leerling kan functioneren binnen onze school;

We overleggen hierbij met ouders en de school van herkomst.

## BIJLAGE 1 AANNAMEBELEID (VERVOLG)

### **Uitkomst**

Na de beoordeling kan het zijn dat:

- De leerling geschikt bevonden wordt voor plaatsing. Er wordt dan door ons een toelaatbaarheidsverklaring aangevraagd bij het samenwerkingsverband;
- We nog geen besluit kunnen nemen omdat we nog extra informatie nodig hebben. De besluitvorming wordt uitgesteld;
- Mocht de leerling niet plaatsbaar zijn, dan gaan we samen zoeken naar een andere passende school;

### **Belangrijk om te weten**

Dit is een verkorte samenvatting van ons beleid. Het volledige aanmeld-, plaatsings- en toelatingsbeleid staat op onze website onder 'Nieuwe leerlingen – aanmelding en toelating'. Wij vragen ouders om het volledige beleid zorgvuldig te lezen. Alleen aan het volledige document kunnen rechten worden ontleend; dit voorkomt misverstanden.

## BIJLAGE 2      BIG PICTURE LEARNING

Big Picture Learning heeft 11 belangrijke onderdelen die helpen om jou te ondersteunen in je leerproces.

Hoe ziet het eruit? We vatten het als volgt voor je samen:

1. Volg je passie: Je mag leren over dingen die je echt leuk vindt en interessant vindt.
2. Echte projecten: Je werkt aan echte projecten die je helpen om beter te begrijpen wat je leert.
3. Coach: Je hebt een coach die je helpt en begeleidt tijdens je leerreis.
4. Samenwerken met anderen: Je werkt samen met mensen buiten de school voor meer leerervaringen
5. Laat zien wat je hebt geleerd: Je deelt wat je hebt geleerd door middel van presentaties en andere creatieve manieren.
6. Onderzoek en nadenken: Je wordt aangemoedigd om vragen te stellen en na te denken over wat je leert en wil leren.
7. Uitdagingen: Je krijgt uitdagende dingen te leren die passen bij jouw interesses en die je voorbereiden op de toekomst.
8. Feedback: In plaats van alleen cijfers, krijg je feedback die je helpt om te groeien.
9. Ondersteuning van iedereen: Je maakt deel uit van een hechte groep die elkaar helpt en aanmoedigt.
10. Leiderschap: Je krijgt de kans om projecten te leiden en nieuwe ideeën uit te proberen en je leidt je eigen leerproces.
11. Iedereen doet mee: Iedereen wordt gezien en gehoord, en je krijgt gelijke kansen om te leren.

Maar kijk vooral op de site van Big Picture Learning, want daar wordt het schitterend uitgelegd:

<https://www.bigpicture nederland.nl/big-picture-learning/de-11-kenmerken/>

## BIJLAGE 3 BRANCHECERTIFICATEN

Bij MET Praktijkonderwijs haal je je diploma. Maar er kan meer. Je kunt ook branchecertificaten halen voor de richting die je hebt gekozen. Dit is handig wanneer je gaat werken. De branchegerichte opleidingen staan apart op het lesrooster. Het is ook mogelijk om een 'praktijkverklaring' te ontvangen; een landelijk erkend certificaat op SVA 1-niveau (erkend door de branche). Er zijn ook cursussen mogelijk, bijvoorbeeld voor hef- en reachtruck en VCA.

Omdat deze certificaten en cursussen vaak duur zijn, helpt MET Praktijkonderwijs graag mee.

Veel certificaten en praktijkverklaringen worden bekostigd door school. Wel wordt je ouders/verzorgers gevraagd om vrijwillig een deel van de examenkosten te betalen. Hiervoor wordt aan het einde van het schooljaar een factuur gestuurd.

### **We hebben de volgende branchecertificaten op school:**

- VCA
- Vorkheftruckcertificaat
- NIL-lascertificaat
- Bosmaaier
- SVH bedieningsassistent
- SVH keukenassistent
- SVS schoonmaakcertificaat
- Kassatrainer

## BIJLAGE 4      BURGERSCHAPSONDERWIJS

Burgerschap is een van de vier pijlers van ons praktijkonderwijs en begint wat ons betreft al zodra een leerling 's ochtends opstaat. Op school krijgt burgerschap vorm in een op maat gesneden lesprogramma, met een passend aanbod voor zowel de onder- als bovenbouw. Deze programma's sluiten goed op elkaar aan. Burgerschap is de hele dag door verweven binnen coaching, begeleiding en alle vakken.

Burgerschap stopt niet bij het klaslokaal: we leren ook in de echte wereld. Denk aan de werkweek bij Landal, een bezoek aan de Tweede Kamer, deelname aan The Award of gesprekken op het gemeentehuis. Zo bereiden we onze leerlingen stap voor stap voor op hun rol in de maatschappij.

Binnen het team zijn we voortdurend bezig met onderwijsontwikkeling; zo ook op het gebied van burgerschap. Een werkgroep is momenteel actief bezig met het opstellen van een beleidsstuk om onze visie en aanpak hierin verder te versterken.

## BIJLAGE 5 CAMERATOEZICHT

We vinden veiligheid belangrijk. Dit heb je kunnen lezen bij 'Wat we van je vragen.'  
Daarbij willen we veiligheid ook bieden voor onze bezoekers en spullen.  
We hebben camera's in en om de school om goed voor ieder te zorgen.

## BIJLAGE 6 COACHCLUBS EN COACHGESPREKKEN

Vier dagen per week start je de dag in de coachclub. De coachclub bestaat uit een vaste groep leerlingen met een vaste coach. De coach ondersteunt en begeleidt elke leerling in de groep. De coachclub bestaat uit leerlingen van fase 1-2-3 (dit is de onderbouw). In fase 4-5 (dit is de bovenbouw) krijg je een nieuwe coach die tevens ook stagebegeleider is.

In de coachclub wordt gewerkt aan sociale vaardigheden, leerdoelen, loopbaanontwikkeling, burgerschap, begrijpend lezen, planningsvaardigheden, stagevaardigheden, presentatievaardigheden en persoonlijke groei. Naast alle activiteiten staat bouwen aan een fijn klassenklimaat voorop.

### Coachgesprekken

De coach heeft regelmatig individuele gesprekken met jou om de voortgang te bespreken. Er is regelmatig contact met je ouders/verzorgers.

## BIJLAGE 7      DIPLOMA

Je volgt een eigen pakket aan theorie- en praktijkvakken. Welke vakken je precies volgt, staat in je individueel ontwikkelplan. In dit plan staan bijvoorbeeld jouw doelen en profielkeuze. Ook staat in het plan uit welke brancheopleidingen je kunt kiezen. De school stelt deze leerroute samen met jou en je ouder(s)/verzorger(s) op.

Dit houdt ook in dat er geen landelijk examen wordt afgenomen, omdat jullie niet allemaal hetzelfde onderwijs krijgen. Dit betekent een afronding op maat, die per leerling kan verschillen. Sinds 2020 ontvang je van het praktijkonderwijs aan het einde van je opleiding een schooldiploma. Dit diploma is voorzien van een portfolio waarin de resultaten staan die je hebt behaald. Het examenreglement geeft aan waar diplomering aan moet voldoen. Dit reglement is opgenomen in de schoolgids onder de kop 'documenten'.

De profielen waarin onze leerlingen examen kunnen doen zijn:

- Retail, transport en logistiek
- Bouw, wonen en onderhoud
- Groen
- Constructie en installatietechniek
- Zorg en welzijn
- Horeca en voeding

De examens kunnen op het niveau van praktijkonderwijs worden afgenomen, maar ook op mbo-niveau 1; de Entreeopleiding. Voor diplomering van de entreeopleiding zijn andere eisen opgesteld dan voor het diploma praktijkonderwijs. Deze eisen staan beschreven in het kwalificatiedossier. De examencommissie van Orgb bepaalt of je hebt voldaan aan de eisen voor diplomering.

De school is verplicht om aan leerlingen die geen diploma behalen een 'verklaring praktijkonderwijs' uit te reiken.

Een opleiding in het praktijkonderwijs biedt volop kansen op de arbeidsmarkt. Na het praktijkonderwijs gaat een groot deel van de leerlingen aan het werk. Een deel van de leerlingen stroomt door naar het mbo. De leerling die voor de entreeopleiding slaagt, heeft toegang tot opleidingen op mbo-niveau 2.

## BIJLAGE 8      DIVERSITEIT

Diversiteit gaat over de mix van verschillen tussen mensen: demografisch (leeftijd, religie, gender, seksuele diversiteit, cultuur), fysieke mogelijkheden, maar ook over verschil in karakters, opleidingsniveau, vakgebieden, organisatiecultuur, etc. Kortom, diversiteit gaat over alle verschillen tussen mensen.

Binnen onze school neemt iedereen zijn verantwoordelijkheid en toont iedereen respect naar elkaar. Zo dragen we samen zorg voor een veilig klimaat in de school waarbinnen iedereen zichzelf kan zijn. Dit dragen wij als team vakoverstijgend uit tijdens alle lessen en pauzemomenten. Daarom zie je deze woorden terug in de school.

Daarnaast is hier specifiek aandacht voor tijdens coachclubmomenten en lessen zoals burgerschap en loopbaanoriëntatie.

## BIJLAGE 9 DRUPPEL

Om op school iets in de kantine of schoolwinkel te kopen krijg je een digitaal betaalmiddel in de vorm van een tag/druppel. Deze krijg je in fase 1.

Als je in een ander leerjaar instroomt krijg je de tag/druppel op je eerste schooldag.

Op de tag/druppel kan geld worden gezet. Het opwaarderen kan bij het pinpunt op school.

Dit kan iedere ochtend tussen 8.15 uur en 8.30 uur.

De tag/druppel kan alleen op school worden opgewaardeerd.

	<b>DIT IS HET DOEL</b>	<b>BIJZONDERHEDEN</b>
<b>FASE 1 en FASE 2</b>	Ontdekken wie je bent en wat je kunt	<ul style="list-style-type: none"><li>• Je bent vooral op school.</li><li>• Je maakt kennis met sectoren (zoals techniek en dienstverlening)</li><li>• Je doet snuffelstages in groepen bij bedrijven</li></ul>
<b>FASE 3</b>	Ontdekken wat je worden wilt	<ul style="list-style-type: none"><li>• Je bent op school maar ook op stage.</li><li>• Je gaat zelf stages lopen bij bedrijven</li><li>• Je ontdekt welk werk het beste bij je past</li></ul>
<b>FASE 4</b>	Aan de slag op je werkplek	<ul style="list-style-type: none"><li>• Je bent vooral op stage</li><li>• Op school leer je wat je nodig hebt voor jouw beroep</li><li>• Je doet een praktijkexamen</li></ul>
<b>FASE 5</b>	Laten zien dat je het zelf kunt	<ul style="list-style-type: none"><li>• Je laat zien dat je het beroep kunt doen dat je gekozen hebt</li><li>• Je kunt certificaten halen die passen bij je beroep</li><li>• Je bent klaar en kunt aan de slag!</li></ul>

## BIJLAGE 11 EIGEN VERANTWOORDELIJKHEID SPULLEN

Bij ons op school vinden we verantwoordelijkheid, respectvol en veiligheid belangrijk. Je hebt hierover kunnen lezen bij 'Wat wij van je vragen.'  
Op de poort en als je de school binnenkomt zie je de bordjes: De directie kan niet aansprakelijk worden gesteld voor beschadiging en/of vermissing van uw eigendommen. Hiermee bedoelen we dat iedere bezoeker van onze school zelf verantwoordelijk is voor de eigen spullen. Zorg ervoor dat je waardevolle spullen in je kluis stopt, dan kan alleen jij erbij. Ook gaan we ervan uit dat je je fiets in de stalling zet, wat ook je eigen verantwoordelijkheid is. Als ieder respectvol met de spullen van zichzelf en de ander omgaat, zijn we een veilige omgeving en zijn ook jouw spullen veilig.

Op het schoolterrein zijn elektrische laadpalen geplaatst. Deze voorziening is bedoeld voor leerlingen die met een elektrische fiets of fatbike naar school komen en hiervoor een langere afstand moeten afleggen. De laadpalen zijn beperkt beschikbaar en kunnen alleen worden gebruikt na schriftelijke aanvraag en goedkeuring.

Voorwaarden:

- Leerlingen komen in aanmerking bij een enkele reisafstand van meer dan 15 kilometer (berekend via de ANWB Routeplanner).
- Leerlingen die in aanmerking komen, kunnen via hun coach een aanvraagformulier opvragen.

Leerlingen die een enkele reisafstand van minder dan 15 kilometer naar school hoeven te fietsen, komen niet in aanmerking voor het gebruik van de laadpalen. Zij worden geacht hun accu thuis op te laden.

In verband met veiligheid en voorschriften is het voor alle leerlingen met een elektrische fiets of fatbike **niet meer toegestaan om accu's mee de school in te nemen** (accu's blijven op de fiets).

## BIJLAGE 12      EXAMENREGLEMENT

Sinds 2021 is het bij wet geregeld dat elke leerling bij het succesvol verlaten van het praktijkonderwijs een schooldiploma ontvangt. Dit schooldiploma is belangrijk voor leerlingen als afsluiting van hun middelbare schoolperiode én als erkenning van hun prestaties.

Naast het schooldiploma, kunnen leerlingen tijdens de PrO-opleiding verschillende branchecertificaten en praktijkverklaringen behalen. Deze certificaten en verklaringen kunnen zij aan toekomstige werkgevers laten zien als bewijs van de kennis en vaardigheden waarover zij beschikken.

Daarnaast bieden we de mogelijkheid om in het laatste jaar van het praktijkonderwijs de entree-opleiding (mbo niveau 1) te volgen.

Voor het behalen van het PrO diploma is een examenreglement van toepassing.

Wil je meer hierover lezen?

We hebben een versie voor ouders en een versie voor leerlingen geplaatst op de website.

Dit is te vinden op de website van MET Praktijkonderwijs – Praktisch – Documenten. Daar is het examenreglement te downloaden.

## BIJLAGE 13      GELD (OUDERBIJDAGEN)

Wij als MET Praktijkonderwijs hebben ervoor gekozen om aan jouw ouders/verzorgers een ouderbijdrage van € 70,- te vragen. Jouw ouders/verzorgers krijgen elk schooljaar een brief met daarin de vraag of ze geld willen betalen aan school. Dit geld gebruiken wij bijvoorbeeld voor leerzame uitjes per leerjaar of per klas. Ook kunnen wij een extra broodje of traktatie voor jullie regelen. Dat willen wij ook graag blijven doen. Daarom vragen wij aan je ouders/verzorgers een bedrag om dit te kunnen regelen. Deze bijdrage is vrijwillig.

Indien uw kind een (branche) examen aflegt wordt u om een vrijwillige bijdrage gevraagd. Hiervoor ontvangt u een aparte factuur.

## BIJLAGE 14 GEZONDE SCHOOL/VOEDINGSBELEID

Aandacht besteden aan het maken van een gezonde voedingskeuze is belangrijk. Daardoor worden en blijven jullie gezond. Op school zijn wij bewust bezig met wat wij verkopen en delen wij gratis fruit uit. Daarnaast bieden wij lessen gericht op gezonde voeding en een gezonde levensstijl. Dit wordt voornamelijk toegepast binnen ons vak 'Gezond Gedrag', structureel gegeven aan fase 1 t/m 4. Daarnaast bieden wij ontbijt aan in het begin van de dag, zodat je een goede start kunt maken.

### **Hoorrecht en eigenaarschap van leerlingen**

Bij MET Praktijkonderwijs vinden wij het belangrijk dat leerlingen actief meedenken over hun eigen ontwikkeling. Daarom praten wij niet óver leerlingen, maar vooral mét leerlingen. Iedere leerling heeft een ontwikkelingsperspectiefplan (OPP). Hierin beschrijven we de talenten, mogelijkheden, benodigde ondersteuning en de verwachte uitstroomrichting van de leerling. Dit startdocument wordt besproken en vastgesteld met de leerling en zijn/haar ouders/verzorgers. Hierop formuleert de leerling, samen met de coach, eigen doelen en acties die regelmatig worden geëvalueerd. In het MOP (mijn ontwikkelplan) wordt de voortgang van de leerling zichtbaar. Twee keer per jaar wordt dit MOP met de ouders en leerling besproken om samen te bepalen wat goed gaat, wat aandacht vraagt en welke volgende stap passend is richting uitstroom. Zo leren leerlingen stap voor stap verantwoordelijkheid nemen voor hun eigen ontwikkeling en toekomst.

Wij vinden het belangrijk dat leerlingen zich gehoord voelen en invloed ervaren op hun eigen leerroute. Daarom wordt hun mening meegenomen bij gesprekken, evaluaties en besluiten die betrekking hebben op hun onderwijs en ondersteuning. Dit noemen we het hoorrecht van de leerling.

Voor medewerkers werkzaam in het onderwijs is de landelijke meldcode huiselijk geweld en kindermishandeling verplicht. Deze meldcode helpt bij het signaleren en handelen bij (vermoedens van) huiselijk geweld of kindermishandeling. En bij psychisch of seksueel geweld en verwaarlozing. Medewerkers zijn verplicht deze landelijk geldende meldcode te gebruiken bij vermoedens van geweld in huiselijke kring.

Onze school maakt onderdeel uit van Willem van Oranje Onderwijsgroep (WvO) ([link](#)). Wij hanteren de reglementen van WvO. Dat betekent dat we een Meldcode Huiselijk Geweld en Kindermishandeling hebben. Dit maakt het voor ons personeel mogelijk om in een veilige omgeving dit soort problemen te herkennen en te handelen volgens het protocol. We doen mee aan 'Handle with Care', een project in samenwerking met de politie. Dit wordt geleid door de GGD regio Hart van Brabant. Het doel is om leerlingen die huiselijk geweld hebben meegemaakt, en waarbij de politie betrokken was, de volgende dag op school ondersteuning te bieden.

De politie stuurt onze contactpersonen een 'Handle with Care'-signaal. De IOT'er bespreekt met de leerling wat hij/zij nodig heeft, en de coach gaat met hem/haar in gesprek. Hierdoor kan het stressniveau dalen en herstelt de leerling sneller. We behandelen het signaal van de politie zorgvuldig en delen het alleen met degenen die het echt moeten weten. We slaan het signaal niet op of registreren het, omdat het puur bedoeld is om de leerling de volgende dag op school te ondersteunen.

Meer informatie is te vinden op de website van Handle with Care ([augeo.nl](http://augeo.nl)).

## BIJLAGE 17 HUISWERK

Wij zijn als MET Praktijkonderwijs een huiswerkvrije school. Dat betekent dat er over het algemeen geen huiswerk wordt gegeven. Als je behoefte hebben om thuis aan het werk te gaan dan denken wij daar natuurlijk graag in mee.

Als je deelneemt aan de pre schakelroute dan wordt er wel van je verwacht dat je huiswerk maakt voor Nederlands, Engels en Wiskunde. Ook in de schakelroute is dit het geval.

Als je deelneemt aan de pré-entreeroute dan krijg je huiswerk voor Nederlands en Rekenen. In de entreeroute krijg je huiswerk voor Nederlands, Rekenen en Burgerschap.

## BIJLAGE 18 HULPVERLENING

Wij hebben alle vertrouwen in jou en je talenten, maar ook in jouw dromen! We gaan ons samen inzetten om die dromen werkelijkheid te laten worden. Soms heb je daar extra ondersteuning bij nodig.

Dit kan op verschillende manieren en door verschillende mensen. Voorbeelden van wie of wat we op school voor je zouden kunnen regelen:

- Jongerenwerker; als je kleine zorgen hebt of wil weten hoe je je in de buurt kunt vermaken;
- Maatschappelijk werk; als je wil praten over hoe je dingen thuis of op school beter zou willen regelen;
- Schoolarts; als er zorgen zijn over je gezondheid of hoe je je voelt;
- Een psycholoog; als je vastloopt in je gedachten;
- Leerplichtambtenaar; als je merkt dat het niet vol te houden is, hele dagen op school
- Schoolagent; als je denkt dat er dingen zijn die niet kloppen en waar je mee rondloopt

Hoe kun je deze hulp vinden? Via je coach en het ondersteuningsteam en natuurlijk via je teamleider.

## BIJLAGE 19 IDENTITEIT MET PRAKTIJKONDERWIJS

Binnen MET hebben we niet voor niets de slogan “Jij bent een belofte!”. In onze informatiewaaier staat onze identiteit en dus waar we voor staan en wat we belangrijk vinden, beschreven.

Wil je hier meer over lezen? Klik dan op onderstaande link:

<https://www.met-pro.nl/media/view/112309/informatiewaaier-metpro-2025-def.pdf?>

Onze school vindt het belangrijk dat alle leerlingen gelijke kansen krijgen om zich optimaal te ontwikkelen. Financiële omstandigheden thuis mogen daarbij geen belemmering vormen. Wij streven naar een veilige, inclusieve en toegankelijke leeromgeving waarin ieder kind mee kan doen.

**Kansengelijkheid**

Wij geloven dat ieder kind talenten heeft en recht heeft op goed onderwijs, ongeacht de financiële situatie van het gezin. Daarom letten wij erop dat alle leerlingen kunnen deelnemen aan lessen, activiteiten, excursies en vieringen. Daarnaast maken wij als school gebruik van voorzieningen zoals schoolmaaltijden en van subsidiemogelijkheden die bijdragen aan gelijke kansen voor onze leerlingen.

**Schoolkosten en ouderbijdragen**

De vrijwillige ouderbijdrage mag nooit leiden tot uitsluiting van leerlingen van schoolactiviteiten. Wanneer ouders of verzorgers moeite hebben met het betalen van schoolkosten, zoeken wij graag samen naar een passende oplossing. Gesprekken hierover worden vertrouwelijk behandeld.

**Ondersteuning bij geldzorgen**

De school kan ouders/verzorgers informeren over mogelijke ondersteuningsregelingen, zoals:

- Gemeentelijke regelingen;
- Stichting Leergeld;
- Jeugdfonds Sport & Cultuur;
- Andere lokale voorzieningen.

Wij vinden het belangrijk dat ouders zich vrij voelen om financiële zorgen bespreekbaar te maken.

**Schoolkosten en ouderbijdragen**

De vrijwillige ouderbijdrage mag nooit leiden tot uitsluiting van leerlingen van schoolactiviteiten. Wanneer ouders of verzorgers moeite hebben met het betalen van schoolkosten, zoeken wij graag samen naar een passende oplossing. Gesprekken hierover worden vertrouwelijk behandeld.

**Ondersteuning bij geldzorgen**

De school kan ouders/verzorgers informeren over mogelijke ondersteuningsregelingen, zoals:

- Gemeentelijke regelingen;
- Stichting Leergeld;
- Jeugdfonds Sport & Cultuur;
- Andere lokale voorzieningen.

Wij vinden het belangrijk dat ouders zich vrij voelen om financiële zorgen bespreekbaar te maken.

**Signaleren en ondersteunen**

Onze medewerkers hebben aandacht voor signalen die kunnen wijzen op financiële problemen thuis. Daarbij gaan wij respectvol en zorgvuldig om met de privacy en waardigheid van leerlingen en ouders. Indien nodig zoeken wij samen met ouders naar passende ondersteuning.

**Contact**

Ouders/verzorgers die vragen hebben over schoolkosten of financiële ondersteuning kunnen contact opnemen met de coach. Samen bekijken wij welke mogelijkheden er zijn. De brugfunctionaris binnen onze school kan hierin ondersteunen.

Bij MET Praktijkonderwijs Waalwijk willen we een veilige school zijn waar leerlingen, ouders/verzorgers en docenten met respect met elkaar omgaan. Helaas kan er soms iets misgaan, en dan kunnen jij, je ouders/verzorgers of docenten contact opnemen met een van de vertrouwenspersonen. Dit zijn:

- De heer Vugts, c.a.w.vugts@vanoranje.nl
- Mevrouw Van Noorden, j.e.p.m.vannoorden@vanoranje.nl

Onze school maakt onderdeel uit van Willem van Oranje Onderwijsgroep en wij hanteren hun klachtenregeling. Deze regeling beschrijft hoe we met een klacht omgaan en geeft informatie over de procedure van de vertrouwenspersoon en de klachtencommissie.

<https://willemvanoranjecollege.nl/media/view/106697/klachtenregeling+wvo+sg+2019+01.pdf?>

De interne vertrouwenspersonen behandelen klachten zorgvuldig. We proberen altijd een klacht op te lossen door middel van een gesprek. Elke school heeft een interne vertrouwenspersoon die hierbij kan helpen. Als het gesprek niet tot een oplossing leidt, kan een klacht worden gemeld bij het schoolbestuur of de interne klachtencommissie.

Bij klachten over ontucht, aanranding of andere seksuele misdrijven is de school verplicht aangifte te doen bij de officier van justitie, de vertrouwensinspecteur en/of een extern vertrouwenspersoon.

Het is ook mogelijk om de klacht bij een externe vertrouwenspersoon in te dienen:

- De heer Roy Ploegmakers
- Telefoon: 06 4808 8774
- E-mail: royploegmakers@vertrouwenswerk.nl
- Website: www.vertrouwenswerk.nl

Tevens is het mogelijk een klacht te melden bij de Geschillencommissie Bijzonder Onderwijs (GCBO, [www.gcbo.nl](http://www.gcbo.nl)) of de Geschillencommissie Passend Onderwijs (GPO, [www.onderwijsgeschillen.nl](http://www.onderwijsgeschillen.nl)) Dit zijn onafhankelijke commissies die klachten over misbruik van macht in het onderwijs onderzoeken.

## BIJLAGE 22 KLEDINGVOORSCHRIFTEN

### Praktijklokalen TECHNIEK

#### 1e fase en coachclub geel (veilige route)

- Gesloten en stevige schoenen
- Een werkjas (beschikbaar in het lokaal)

#### 2e fase

- Werkschoenen (stalen neuzen) (beschikbaar in het lokaal)
- Werkbroek/spijkerbroek (zonder gaten)
- Werktrui

#### 3e, 4e en 5e fase

- Werkschoenen (stalen neuzen)
- Werkbroek
- Werktrui

### Praktijklokalen DIENSTVERLENING

- Gesloten en stevige schoenen
- Lange broek
- Haren vast
- T-shirt met mouwen (lang/kort)

### Horeca en voeding

#### 2e fase

- Werkschoenen (stalen neuzen) (beschikbaar in het lokaal)
- Lange broek
- Haren vast
- T-shirt met mouwen (lang/kort)

#### 3e, 4e en 5e fase

- Werkschoenen (stalen neuzen)
- Lange broek
- Haren vast
- T-shirt met mouwen (lang/kort)

## BIJLAGE 23      KLUISJES

Het is belangrijk dat je je (waardevolle) spullen op een eigen plekje op kunt bergen. Daarom krijg je een eigen kluisje. Maak hier dus gebruik van, want de directie kan niet aansprakelijk worden gesteld voor vermissing of beschadiging van je eigendommen.

## BIJLAGE 24      LAPTOP

We werken op school met laptops en werkboeken. Een laptop heb je elke dag nodig. Dit is nodig om passend onderwijs te bieden aan alle leerlingen. Na aanmelding krijg je informatie over een aanbevolen laptop via de The Rent Company (TRC). Je mag ook een eigen laptop gebruiken. Informatie hierover staat in een folder die aan het begin van het schooljaar wordt toegestuurd. Tevens verzorgt The Rent Company een informatieavond waarvoor je wordt uitgenodigd. Als het voor jou en je ouders/verzorgers moeilijk is om een laptop te kopen, zoeken we samen naar een oplossing.

## BIJLAGE 25 LEERLINGENRAAD

De bedoeling van de leerlingenraad is dat leerlingen participeren bij keuzes die we binnen het onderwijs maken, dat zij het idee hebben dat naar hun wensen geluisterd wordt ook al zijn deze (mogelijk) niet altijd realiseerbaar. Er staan 2 vragen centraal:

- Kunnen we ons onderwijs verbeteren vanuit het perspectief van de leerling;
- Kunnen we het verblijf op school interessanter of leuker maken m.b.v. activiteiten.

**Bij MET Praktijkonderwijs doorloopt elke leerling zijn/haar persoonlijke route in de vijf fasen van ons onderwijs.**

Leerfase 1 en 2: Wie ben ik en wat kan ik?

In deze fasen maak je kennis met werken in de dienstverlening en techniek. Je krijgt een goed beeld van de verschillende praktijkrichtingen en bijbehorende taken. Je ontdekt je kwaliteiten en voorkeuren. Er is ook aandacht voor wennen aan onze manier van werken en persoonlijke ontwikkeling, zowel binnen als buiten de coachclub. We werken aan jouw sociaal-emotionele ontwikkeling, stimuleren praktisch leren en vergroten de zelfredzaamheid. Rekenen en Nederlands worden op maat gegeven, passend bij jou.

In fase 2 maak je kennis met verschillende bedrijven tijdens hun groepsstage.

Leerfase 3: Wat wil ik worden?

In deze fase ontdek je je interesses en sterke punten. Je volgt individuele stages in de 'echte wereld'. Een stagebegeleider zoekt samen met jou naar een geschikte plek op basis van interesses, vaardigheden en leerbehoeften. De stages helpen om te begrijpen wat bij jouw (on)mogelijkheden en passie past. Aan het eind van deze fase kies je een richting, wordt jouw ondersteuningsbehoefte duidelijk en wordt in overleg met jou, ouders/verzorgers en coach het uitstroomprofiel vastgesteld.

Leerfase 4: Begeleiding op de werkplek

In de praktijkroute loop je drie dagen stage. Leerlingen in de theorieroute lopen twee dagen stage. Ter voorbereiding op de interne entree-opleiding volg je één dag extra lessen Nederlands en rekenen. Elke zes maanden kun je van stagebedrijf wisselen. Nu staat jouw beroepsprofiel centraal: wat heb je nodig om je toekomstige baan goed te kunnen uitvoeren?

De les 'branche les' is ondersteunend aan je toekomstige beroep. Nederlands en rekenen zijn onderdeel van deze lessen. Je krijgt ook lessen burgerschap en loopbaanoriëntatie. Aan het einde van deze leerfase doe je praktijk- en theorie-examens. De praktijkexamens bevatten ook theorievragen. Zo rond je een deel van de examens al in deze fase af.

Leerfase 5: Afronden

Praktijkrouteleerlingen lopen vier dagen stage en komen één dag per week op school. Je sluit de opleiding van onze school af met een examen en eindpresentatie. Mogelijk aangevuld met praktijkverklaringen en/of branchecertificaten. Bij het behalen van het examen ontvang je een erkend praktijkonderwijs diploma.

Theorierouteleerlingen lopen drie dagen stage en komen twee dagen op school. Je krijgt één dag les om op mbo-niveau te komen of om je diploma van de entree-opleiding te halen. Je volgt de lessen Nederlands, rekenen, burgerschap en branchetheorie. Je ontvangt ook hier het erkende praktijkonderwijsdiploma. Mogelijk aangevuld met praktijkverklaringen en of branchecertificaten.

Pré-schakelroute

In de tweede helft van de eerste leerfase kunnen sommige leerlingen laten zien dat ze goed zijn in theoretisch leren. Als ze daar ook interesse in hebben, kunnen ze deelnemen aan de (pré-)schakelroute met het vmbo. Er gelden wel bepaalde eisen voor deze route. De toelating wordt bepaald op basis van IQ, sociaal-emotionele ontwikkeling en toetsresultaten.

De schakelroute vindt in het tweede leerjaar plaats, zodat de leerlingen in het derde jaar naar het vmbo kunnen. Hierdoor kunnen beide scholen ervoor zorgen dat de leerlingen het onderwijs krijgen dat het beste bij hen past. Leerlingen die in het derde jaar succesvol overgaan, blijven nog een jaar verbonden aan MET Praktijkonderwijs. Een contactpersoon ondersteunt hen, samen met de vmbo-docent.

## BIJLAGE 27      LESTIJDEN

De lestijden gelden voor alle leerlingen van de gehele school. Je krijgt een individueel rooster waarop je kunt zien welke lessen je hebt en tot hoe laat je naar school moet. Alle leerlingen dienen om 8.30 uur op school aanwezig te zijn. Het eerste kwartier is er ruimte om met je coach in gesprek te gaan. Uiterlijk 8.45 uur ben je in de coachclub aanwezig.

In fase 1, 2 & 3 wordt de schooldag 2x per week, na de laatste les, afgesloten met de coach middels een check-out.

De organisatie streeft ernaar om zoveel mogelijk in blokken les te geven.

<b>Lesuur</b>	<b>Begin</b>	<b>Einde</b>
15 min inloop/coachgesprek	8.30u.	8.45u.
1e uur coachclub	8.45u.	9.35u.
2e uur coachclub	9.35u.	10.25u.
<b>Ochtendpauze</b>	<b>10.25u.</b>	<b>10.40u.</b>
3e uur	10.40u.	11.30u.
4e uur	11.30u.	12.20u.
<b>Lunchpauze</b>	<b>12.20u.</b>	<b>12.50u.</b>
5e uur	12.50u.	13.40u.
6e uur	13.40u.	14.30u.
<b>Middagpauze</b>	<b>14.30u.</b>	<b>14.45u.</b>
7e uur	14.45u.	15.35u.
Check-out	15.35u.	15.50u.

## BIJLAGE 28      LOOPBAANBEGELEIDING

Onze school vindt het belangrijk dat elke leerling zich kan ontwikkelen. We willen dat leerlingen zo zelfstandig mogelijk kunnen meedoen in de samenleving. Sommige leerlingen hebben extra hulp nodig bij het kiezen van een opleiding, werk en hun toekomst. Daarom geeft onze school extra loopbaanbegeleiding. We geven deze extra begeleiding aan alle leerlingen in het laatste schooljaar en 2 jaar na het verlaten van de school.

In het laatste schooljaar voert de mentor gemiddeld 6 keer per jaar een persoonlijk gesprek met de leerling. Ze praten dan over wat de leerling graag wil voor werk en toekomst en koppelen dit aan stage en uitstroomwensen. Ouders of verzorgers worden actief betrokken bij deze begeleidingsgesprekken. In het laatste jaar vinden ook 2 persoonlijke oudergesprekken plaats. Tijdens deze gesprekken praten we samen met ouders en de leerling over de toekomst, het beeld van de leerling en welke hulp misschien nodig is. Deze gegevens worden verwerkt in een overdrachtsdocument en/of het leerlingvolgsysteem Presentis.

Sommige leerlingen hebben extra hulp nodig om werk te krijgen of te houden. Daarom praat de school met de gemeente en andere belangrijke partners over leerlingen die bijna uitstromen. Zo kan ondersteuning op tijd geregeld worden.

Bij afsluiting van het laatste schooljaar maken de mentor en de leerling samen afspraken over het contact na het verlaten van school. De school benaderd alle uitgestroomde leerlingen actief tot 2 jaar na uitstroom. Dit betreft een uitnodiging voor de jaarlijkse terugkomavond en bestaat daarnaast uit minimaal twee keer per jaar persoonlijk contact. Dan bespreken ze hoe het gaat met werk, school, hulpverlening en eventuele toekomstplannen. Als het nodig is, geeft de mentor advies, informatie of hulp bij belangrijke keuzes. Als er meer hulp nodig is, kan de mentor de leerling doorverwijzen naar andere mensen of organisaties in de vorm van een warme overdracht op school.

Jij mag meepraten op school, maar je ouders/verzorgers ook. Zij kunnen lid worden van de medezeggenschapsraad (MR). Daar zijn ook personeelsleden lid van. Samen praten en beslissen zij over belangrijke dingen in de school. Of ze geven advies. Je ouders/verzorgers kunnen ook lid worden van de Gemeenschappelijke Medezeggenschapsraad VO (GMR). Dat is een MR voor alle scholen voortgezet onderwijs van Willem van Oranje Onderwijsgroep waartoe onze school behoort.

Willem van Oranje Onderwijsgroep vindt het belangrijk ouders/verzorgers en leerlingen te betrekken bij het onderwijs. Ouders/verzorgers en leerlingen kunnen meeleven, meedoen, meedenken en meebeslissen. Er is een aantal overleggen waaraan ouders/verzorgers kunnen deelnemen:

Gemeenschappelijke Medezeggenschapsraden (GMR)  
Medezeggenschapsraad

Wil je hier meer over lezen? Klik dan op onderstaande link:

<https://www.willemvanoranjeonderwijsgroep.nl/gemeenschappelijke-medezeggenschapsraad/>

## BIJLAGE 30      MEDICIJNGEBRUIK

Onze school kan en mag geen medicijnen aan jou verstrekken. We mogen en zullen dus ook geen medische handelingen verrichten. Wij zijn daarvoor niet bevoegd en kunnen dus die verantwoordelijkheid niet dragen.

Daarom blijven jij en je ouders/verzorgers zelf verantwoordelijk voor medicijngebruik.

Wil je echt meer weten kijk dan bij dit uitgebreide protocol.

Het staat op naam van Willem van Oranje Onderwijsgroep, waartoe wij behoren.

<https://willemvonoranjecollege.nl/media/view/106698/medisch+handelen+protocol+wvosg+02.pdf>

Onze school bereidt jou voor op wonen, werken, vrije tijd en burgerschap. Mobiele telefoons en sociale media zijn nu onderdeel van het dagelijks leven. Daarom leren we je om verstandig met social media om te gaan. Mediawijsheid krijgt daarom meer aandacht in ons lesprogramma. Dit omvat de kennis en vaardigheden die nodig zijn om kritisch en bewust met media om te gaan. Je leert de voordelen van internet, sociale media en mobiele telefoons te benutten, maar je ook bewust te zijn van de nadelen en gevaren. Er zijn afspraken over wat wel en niet mag, zoals geen foto's of video's van leerlingen en personeel maken zonder toestemming. Mocht je deze afspraken niet nakomen, dan wordt je telefoon ingenomen en aan het einde van de dag teruggegeven. Bij herhaling of ernstige overtredingen worden in overleg met je ouders/verzorgers maatregelen genomen.

Dit zijn onze afspraken

### 1. Binnen de school

- Vanaf het moment dat je het schoolplein opkomt tot je het schoolplein afgaat zijn de telefoons niet zichtbaar.
- De telefoon wordt om 8.30 uur in de kluis gelegd en de spullen van die dag worden in de coachbak gelegd.
- De telefoons blijven in de kluis tot het einde van de lessen en zijn pas te zien wanneer je het schoolplein verlaat.

### 2. In de pauze

- Tijdens de pauze zijn geen telefoons of smartwatches toegestaan.
- Ook worden geen andere apparaten toegestaan zoals laptop of een spelcomputer.

### Wat als het niet lukt?

Lukt het je niet om je aan de gemaakte afspraak te houden? Dan wordt de telefoon of smartwatch bij de teamleider in de kluis gelegd. Deze krijg jij terug nadat er een gesprek met jou, de teamleider en de coach heeft plaatsgevonden. Ook worden je ouders/verzorgers gebeld om nieuwe afspraken te maken.

### Laptop

Er wordt geen social mediagebruik toegestaan op de laptop tijdens schooltijd.

## BIJLAGE 32      NAZORG

Als je klaar bent bij MET Praktijkonderwijs vinden we het belangrijk om contact met je te blijven houden. Wij noemen dit nazorg. De nazorgcontactpersoon is meestal jouw laatste coach. Nazorg is voor minimaal twee jaar. We proberen tenminste twee keer per jaar met jou in contact te komen, waarvan één keer fysiek. Nazorg is op vrijwillige basis.

We horen graag hoe het met je gaat, we zijn nieuwsgierig naar jouw verhaal. Misschien kunnen wij iets voor je betekenen? Je ergens in ondersteunen, vragen beantwoorden, advies geven of doorverwijzen waar nodig. Of het nu wel of niet loopt, je bent van harte welkom!

Je kunt bij onze nazorg terecht voor de volgende zaken:

- Hulp bij het behouden van een baan
- Begeleiding op de werkvloer (in samenwerking met het bedrijf)
- Ondersteuning bij het vinden van een nieuwe baan
- Ondersteuning bij het zoeken naar een nieuwe opleiding
- Ondersteuning bij het inschrijven bij een nieuwe opleiding
- Ondersteuning bij het maken van een sollicitatiebrief en/of CV
- Voorbereiden op een sollicitatiegesprek
- Doorverwijzen naar een andere instantie
- Vragen op maat

### Ondersteuning op MET Praktijkonderwijs

#### Iedere leerling krijgt ondersteuning

Op MET Praktijkonderwijs vinden we dat iedere leerling een belofte is. Daarom krijgt elke leerling ondersteuning die past bij zijn of haar ontwikkeling. We kijken niet alleen naar schoolresultaten, maar ook naar talenten, interesses, welbevinden en toekomstmogelijkheden.

Samen met leerling en ouders werken we aan een persoonlijke route richting werk, vervolgonderwijs en zelfstandigheid. Voor iedere leerling maken we een Ontwikkelingsperspectief (OPP). Hierin beschrijven we doelen, begeleiding en de verwachte uitstroom.

Onze ondersteuningsstructuur

De meeste ondersteuning vindt plaats binnen de dagelijkse schoolpraktijk. Wanneer een leerling meer ondersteuning nodig heeft, kunnen we deze stap voor stap uitbreiden.

#### Niveau 1: Basisondersteuning

Dit is de ondersteuning die alle leerlingen krijgen.

Hierbij kunt u denken aan:

- een eigen coach;
- de coachclub als vaste groep;
- kleine klassen;
- een duidelijke dagstructuur;
- een veilig pedagogisch klimaat;
- begeleiding bij leren, gedrag en sociale ontwikkeling;
- stagebegeleiding;
- oudergesprekken;
- onderwijs op maat;
- leren door doen volgens de visie van Big Picture Learning.

Deze ondersteuning maakt onderdeel uit van ons dagelijkse onderwijs.

#### Niveau 2: Versterkte basisondersteuning

Soms heeft een leerling tijdelijk iets extra's nodig.

Dan kunnen we bijvoorbeeld:

- vaker coachgesprekken voeren;
- extra contact met ouders hebben;
- taalondersteuning bieden;
- ondersteuning geven bij plannen en organiseren;
- een tijdelijke time-out of rustplek inzetten;
- extra observaties uitvoeren;
- dyslexievoorzieningen inzetten.

Het doel is om ervoor te zorgen dat een leerling weer goed verder kan binnen het reguliere programma.

#### Niveau 3: Extra ondersteuning binnen school

Wanneer de ondersteuning uit niveau 1 en 2 niet voldoende is, kan extra ondersteuning worden ingezet.

Voorbeelden hiervan zijn:

- individuele begeleiding;
- onderzoek of observaties door deskundigen binnen school;
- een aangepast programma;
- intensieve afstemming met ouders;
- ondersteuning vanuit het interne ondersteuningsteam;
- plaatsing in de Veilige Route.

De ondersteuning wordt planmatig ingezet en regelmatig geëvalueerd.

**Niveau 4: Ondersteuning samen met externe deskundigen**

Soms is aanvullende expertise van buiten de school nodig.

Dan werken wij samen met bijvoorbeeld:

- het samenwerkingsverband;
- jeugdhulpverlening;
- gemeente;
- GGD;
- leerplicht;
- orthopedagogen of andere specialisten.

Samen bekijken we welke ondersteuning het beste past bij de leerling.

**Niveau 5: Ondersteuning via het samenwerkingsverband**

Voor een kleine groep leerlingen is nog meer ondersteuning nodig.

In dat geval wordt samen met het samenwerkingsverband onderzocht welke onderwijsplek of welk arrangement het beste aansluit bij de ondersteuningsbehoefte van de leerling.

Het doel blijft altijd dat een leerling onderwijs krijgt op een plek waar hij of zij zich optimaal kan ontwikkelen.

**Samen met ouders**

Wij geloven dat leerlingen zich het beste ontwikkelen wanneer school, ouders en leerling samenwerken. Daarom vinden wij ouderbetrokkenheid belangrijk. Ouders worden actief betrokken bij gesprekken, evaluaties, het ontwikkelingsperspectief en de verdere ontwikkeling van hun kind. We werken vanuit gelijkwaardig partnerschap: samen kijken we naar wat een leerling nodig heeft om te groeien in zelfvertrouwen, zelfstandigheid en toekomstperspectief.

**Ons ondersteuningsteam**

Soms heeft een leerling meer ondersteuning nodig dan de dagelijkse begeleiding van de coach en het docententeam. In dat geval kan ons ondersteuningsteam meedenken.

Het ondersteuningsteam bestaat uit verschillende medewerkers binnen en buiten de school die samen kijken wat een leerling nodig heeft om zich goed te kunnen ontwikkelen.

**Binnen de school**

- de persoonlijke coach;
- vast klein kernteam van docenten;
- de teamleider;
- de ondersteuningscoördinator;
- de orthopedagoog;
- de onderwijsbegeleidingsexpert;
- de brugfunctionaris.

**Samenwerking met externe partners**

Wanneer nodig werken wij samen met:

- jeugdarts;
- psycholoog;
- leerplicht;
- schoolagent;
- (intercultureel) jongerenwerk;
- onderwijsondersteuners van het samenwerkingsverband;
- hulpverleningsinstanties;
- gemeenten en andere betrokken organisaties.

Wij geloven dat een leerling zich het beste ontwikkelt wanneer school, ouders en eventuele hulpverlening samenwerken vanuit één plan en één gezamenlijke aanpak.

**Hoorrecht en eigenaarschap van leerlingen**

Bij MET Praktijkonderwijs vinden wij het belangrijk dat leerlingen actief meedenken over hun eigen ontwikkeling. Daarom praten wij niet óver leerlingen, maar vooral mét leerlingen. Iedere leerling heeft een ontwikkelingsperspectiefplan (OPP). Hierin beschrijven we de talenten, mogelijkheden, benodigde ondersteuning en de verwachte uitstroomrichting van de leerling. Dit startdocument wordt besproken en vastgesteld met de leerling en zijn/haar ouders/verzorgers. Hierop formuleert de leerling, samen met de coach, eigen doelen en acties die regelmatig worden geëvalueerd. In het MOP (mijn ontwikkelplan) wordt de voortgang van de leerling zichtbaar. Twee keer per jaar wordt dit MOP met de ouders en leerling besproken om samen te bepalen wat goed gaat, wat aandacht vraagt en welke volgende stap passend is richting uitstroom. Zo leren leerlingen stap voor stap verantwoordelijkheid nemen voor hun eigen ontwikkeling en toekomst.

Wij vinden het belangrijk dat leerlingen zich gehoord voelen en invloed ervaren op hun eigen leerroute. Daarom wordt hun mening meegenomen bij gesprekken, evaluaties en besluiten die betrekking hebben op hun onderwijs en ondersteuning. Dit noemen we het hoorrecht van de leerling.

Om het verder toe te lichten vindt u hieronder een afbeelding waarin het in één overzicht verwerkt is.



# ONZE ONDERSTEUNING

## Samen werken aan groei en toekomst

Iedere leerling een belofte. Wij bieden ondersteuning die past, zodat elke leerling zich kan ontwikkelen en klaar is voor de toekomst.



**ONZE ONDERSTEUNINGSSTRUCTUUR** De meeste ondersteuning vindt plaats binnen de dagelijkse schoolpraktijk. Wanneer een leerling meer ondersteuning nodig heeft, bieden we deze stap voor stap uit.

5

Ondersteuning via het samenwerkingsverband



**Voor een kleine groep leerlingen is nog meer ondersteuning nodig.**

- Samen met het samenwerkingsverband onderzoeken we welke onderwijsplek of arrangement het beste aansluit.
- Het doel blijft: onderwijs op een plek waar de leerling zich optimaal kan ontwikkelen.

4

Ondersteuning samen met externe deskundigen



Soms is aanvullende expertise van buiten de school nodig.

- We werken samen met bijvoorbeeld:
  - het samenwerkingsverband
  - jeugdhulpverlening
  - gemeente
  - GGD
  - leerlicht
- Samen bekijken we welke ondersteuning het beste past bij de leerling.

3

Extra ondersteuning binnen school



Wanneer niveau 1 en 2 niet voldoende zijn, zetten we extra ondersteuning in.

- Individuele begeleiding en onderzoek
- Aangepast programma en intensieve afstemming met ouders
- Ondersteuning vanuit het interne ondersteuningsteam
- Intensieve afstemming met ouders
- De ondersteuning wordt planmatig ingezet en regelmatig geëvalueerd.

2

Versterkte basis-ondersteuning



Soms heeft een leerling tijdelijk iets extra's nodig. Dan kunnen we bijvoorbeeld:

- Valer coachgesprekken en extra contact met ouders
- Taalondersteuning, plannen en organiseren
- Time-out of rustplek, extra observaties
- Dyslexievoorzieningen inzetten

Doel: de leerling weer goed verder helpen.

1

Basisondersteuning voor alle leerlingen



Dit is de ondersteuning die alle leerlingen krijgen. Hierbij kunt u denken aan:

- eigen coach
- coachclub als vaste groep
- kleine klassen
- duidelijke deconstructuur
- veilig pedagogisch klimaat
- begeleiding bij leren, gedrag en sociale ontwikkeling
- stagebegeleiding
- oudergesprekken
- onderwijs op maat
- leer door doen bij 10 uur lesdag

**SAMEN MET OUDERS**

Wij geloven dat leerlingen zich het beste ontwikkelen wanneer school, ouders en leerling samenwerken. Ouders worden actief betrokken bij gesprekken, evaluaties, het ontwikkelingsperspectief en de verdere ontwikkeling van hun kind. We werken vanuit gelijkwaardig partnerschap: samen lijken we naar wat een leerling nodig heeft om te groeien in zelfvertrouwen, zelfstandigheid en toekomstperspectief.

**ONS ONDERSTEUNINGSTEAM**

Soms heeft een leerling meer ondersteuning nodig dan de dagelijkse begeleiding van de coach en het docententeam. In dat geval kan ons ondersteuningsteam meedenken.

Het ondersteuningsteam bestaat uit verschillende medewerkers binnen en buiten de school die samen lijken wat een leerling nodig heeft om zich goed te kunnen ontwikkelen.

**BINNEN DE SCHOOL**

- persoonlijke coach
- vast klein kernteam van docenten
- ondersteuningscoördinator
- onderwijsbegeleidingsexpert
- teamleider
- brugfunctionaris

**SAMENWERKING MET EXTERNE PARTNERS**

- jeugdarts
- psycholoog
- leerplek
- schoolagent
- (intercultureel) jongerenwerk
- ondersteuningspartners van het samenwerkingsverband
- hulpverleningsinstaties
- gemeenten en andere betrokken organisaties

Wij geloven dat een leerling zich het beste ontwikkelt wanneer school, ouders en eventuele hulpverlening samenwerken vanuit één plan en één gezamenlijke aanpak.

**HOORRECHT & EIGENAARSCHAP VAN LEERLINGEN**

Bij MET Praktijkonderwijs vinden wij het belangrijk dat leerlingen actief meedelen over hun eigen ontwikkeling. Daarom praten wij niet over leerlingen, maar vooral met leerlingen.

- 

**OPP - Ontwikkelingsperspectief**

Iedere leerling heeft een Ontwikkelingsperspectief (OPP). Hierin beschrijven we de talenten, mogelijkheden, benodigde ondersteuning en de verwachte uitrichting van de leerling. Dit startdocument wordt besproken en vastgesteld met de leerling en zijn/haar ouders/verougers.
- 

**Eigen doelen en acties**

Hierop formuleert de leerling, samen met de coach, eigen doelen en acties die regelmatig worden geëvalueerd.
- 

**MOP - Mijn ontwikkelplan**

In het MOP (Mijn ontwikkelplan) wordt de voortgang van de leerling zichtbaar. Twee keer per jaar wordt dit MOP met de ouders en leerling besproken om samen te bepalen wat goed gaat, wat aandacht vraagt en welke volgende stap passend is richting uitvoeren.
- 

**Gesprekken & evaluatie**

Twee keer per jaar bespreken we het MOP met de ouders en leerling om samen te bepalen wat goed gaat, wat aandacht vraagt en welke volgende stap passend is richting uitvoeren. Verder stemmen we regelmatig met ouders af.
- 

**Hoorrecht van de leerling**

Wij vinden het belangrijk dat leerlingen zich gehoord voelen en invloed ervaren op hun eigen leerroute. Daarom wordt hun mening meegenomen bij gesprekken, evaluaties en besluiten die betrekking hebben op hun onderwijs en ondersteuning. Dit ervaren we het hoorrecht van de leerling.
- 

**Zo leren leerlingen stap voor stap verantwoordelijkheid nemen voor hun eigen ontwikkeling en toekomst.**



**Eerst relatie, dan prestatie**  
We zorgen voor een veilig hand en voetenvoelen.



**ONZE BASIS**  
Jij bent een belofte  
We zien jouw talenten en denken in mogelijkheden.



**Leren door doen**  
In de praktijk leer je het meest voor het leven.

## BIJLAGE 34 OUDERRAAD

Aan het begin van elk schooljaar vragen we ouders/verzorgers op de ouder-informatie-avond of ze in de ouderraad willen. De raad ondersteunt de leerlingenraad bij het voorbereiden van activiteiten en helpt bij het organiseren van de algemene ouderavond, schoolfeesten en andere activiteiten. Een managementlid en de voorzitter van de leerlingenraad zijn bij de vergaderingen aanwezig. Wilt u meedoen? Laat het weten via de coach van uw kind.

## BIJLAGE 35 (ANTI-)PESTPROTOCOL

Bij MET Praktijkonderwijs hanteren we drie kernwaarden: respectvol, verantwoordelijkheid en veiligheid. Door elkaar met respect te behandelen geven we mensen de ruimte om zichzelf te zijn. Iedereen (leerlingen, ouders/verzorgers en medewerkers) kan hieraan bijdragen. Wij vinden het belangrijk dat alle leerlingen zich veilig voelen bij ons op school. De leerlingen mogen zijn wie ze zijn en worden geaccepteerd. Met het pestprotocol willen we sturing geven aan hoe wij als school omgaan met pesten. Pesten is onacceptabel en vraagt om een duidelijke en krachtige reactie vanuit onze school. De grote vraag is hoe dat het beste kan en vooral ook hoe we dat gezamenlijk het beste kunnen aanpakken. Pesten kan grote gevolgen hebben voor de gepeste, de pester en de overige leerlingen. Binnen onze ondersteuningsstructuur van MET Praktijkonderwijs Waalwijk wordt er actie ondernomen als pesten aan de orde is. Om die reden is er een pestprotocol ontwikkeld. In dit protocol vind je een stappenplan. Als er op onze school gepest wordt, werken we volgens dit stappenplan. De coach speelt hierbij een belangrijke rol. De coach heeft de leerling het beste in beeld en is daardoor het belangrijkste aanspreekpunt voor de leerling en zijn/haar ouders/verzorgers. In het pestprotocol staat duidelijk geformuleerd welke personen een rol spelen bij het voorkomen of het stoppen van pesten op school. De rol van anti-pestcoördinator geven we hierbij een belangrijke plaats.

### **Gegevens van contactpersonen**

Anti-pestcoördinator:

- De heer E. de Visser, e.devisser@vanoranje.nl

Interne vertrouwenspersonen:

- De heer Vugts, c.a.w.vugts@vanoranje.nl
- Mevrouw Van Noorden, j.e.p.m.vannoorden@vanoranje.nl

Externe vertrouwenspersonen:

- De heer Roy Ploegmaker  
Telefoon: 06-4808 8774  
E-mail: royploegmakers@vertrouwenswerk.nl  
Website: www.vertrouwenswerk.nl
- Mevrouw Ilse Oerlemans  
Telefoon: 06-81575900  
E-mail: ilseoerlemans@vertrouwenswerk.nl  
Website: www.vertrouwenswerk.nl

Klachten over seksuele intimidatie en geweld die een strafbaar feit kunnen zijn moeten worden gemeld bij de interne vertrouwenspersoon. Na overleg neemt deze persoon contact op met de vertrouwensinspecteur of een extern vertrouwenspersoon. Andere klachten, zoals pesten, agressie en discriminatie, kunnen ook bij hen worden gemeld.

Onze school maakt deel uit van Willem van Oranje Onderwijsgroep. We hebben een gezamenlijk pestprotocol. Voor meer informatie kijk dan hier:

<https://www.willemvvanoranjecollege.nl/media/view/113662/20251010+beleid+sociale+veiligheid+versie+maart+2025.pdf?>

Het onderwijs bij onze school werkt op basis van 4 pijlers: wonen, werken, vrije tijd en burgerschap.

We leggen dat hieronder verder uit.

### **Pijler 1 Wonen**

Je leert hoe je later zo zelfstandig mogelijk kunt wonen.

Hierbij kun je leren hoe je goed voor jezelf zorgt en hoe je je huis netjes op orde houdt.

Natuurlijk ook hoe je met je geld omgaat en dingen regelt.

En bijvoorbeeld hoe je met het openbaar vervoer kunt reizen.

Dus wonen in de wereld om je heen.

### **Pijler 2 Werken**

Je leert hoe je je gedraagt op je werk. Hierbij kun je denken aan op tijd komen en de juiste werkkleding aan.

Maar natuurlijk ook hoe je met je collega's omgaat en hoe je een vraag kunt stellen als iets lastig is.

Als je de leukste baan wilt die bij jou past ... Let dan goed op hoe je een sollicitatiebrief schrijft. Ook hierbij helpen we je.

### **Pijler 3 Vrije tijd**

Je leert wat je kunt doen in jouw vrije tijd. Denk hierbij aan leuke hobby's, sport, maar ook aan omgaan met social media.

### **Pijler 4 Burgerschap**

Alles wat je als inwoner in Nederland tegen kunt komen.

Hoe kun je je stem laten horen bij de verkiezingen?

Hoe kun je een ander een handje helpen?

Hoe maak je gezonde of verstandige keuzes?

Wie ben je, wat vind je, wat voel je en waar sta je voor?

Nieuwsgierig geworden naar meer?

Kijk dan hier:

<https://www.praktijkonderwijs.nl/kennisbank/curriculum-praktijkonderwijs/>

## BIJLAGE 37 PRESENTATIEWEKEN

In de onderbouw sluiten we iedere periode af met twee presentatieweken. De passie en de ontwikkeling van jou staan hierin centraal. De inhoud, manier en duur van de presentaties wordt afgestemd op jouw mogelijkheden. Je mag presenteren met het programma powerpoint, of de leerpunten demonstreren waar je aan gewerkt hebt, en je kunt ook op locatie (bijv. stage) presenteren. Je mag hierbij mensen uitnodigen.

In die twee presentatieweken ben je iedere dag, met uitzondering van woensdag, om 12.20 uur uit. In de bovenbouw presenteert je 2x per schooljaar. Iedere periode sluit je af met een verkort rooster. Binnen dit rooster wordt ruimte vrijgemaakt om een coachgesprek met je coach en praktijkdocent aan te gaan. De ontwikkeling van jou staat hierin centraal. Eind fase 5 is er een eindpresentatie. Er sluiten vaak externe personen aan, denk aan ouders/verzorgers, stagebegeleiders en/of hulpverlening. Je presenteert over je ontwikkeling gedurende je schooljaren.

Alle presentaties worden beoordeeld met een cijfer. Na de presentatie wordt het met de klas nabesproken door middel van tips en tops.

Presenteren heeft als doel om voor een groep mensen te durven praten. Je mening durven te geven, om te gaan met feedback, en vertellen over wat je al bereikt hebt.

## BIJLAGE 38 PRESENTIS

Om precies te zien wat je kunt, wat je wilt en welke hulp en begeleiding je nodig hebt, werken we met een speciaal leerlingvolgsysteem, Presentis. Hier staat ook in hoe en wanneer je iets gaat doen en wat jou gelukt is. Je ouders/verzorgers, je leraren en anderen die jou begeleiden, kunnen ook in Presentis.

Waarom Presentis? Jij staat centraal bij ons. Dit is onze basis en ook dé basis voor Presentis. Een systeem van en voor jou.

### **Resultaten altijd bekijken**

Wij vinden het belangrijk dat jij op de hoogte bent van je eigen ontwikkeling, je mogelijkheden en je uitdagingen. Wat kan ik? Wat wil ik? Welke hulp en begeleiding heb ik nodig? Hoe en wanneer ga ik dit doen en hoe zie ik terug wat mij gelukt is?

Door al deze dingen bij te houden in Presentis, kunnen we het onderwijs afstemmen op jouw wensen. Jij en je ouders/verzorgers kunnen op elk moment jouw resultaten bekijken.

## BIJLAGE 39 PREVENTIE

Binnen onze school zetten we sterk in op preventie. We vinden het belangrijk om jongeren niet alleen kennis bij te brengen, maar hen ook te ondersteunen in hun persoonlijke en sociale ontwikkeling. Een goede samenwerking tussen school, ouder/verzorgers en externe partners is daarbij essentieel.

Wij werken intensief samen met jongerenwerkers vanuit de gemeente Waalwijk. Zij zijn wekelijks op school aanwezig en maken actief deel uit van onze schoolomgeving. De jongerenwerkers zijn zichtbaar tijdens pauzes, leggen gemakkelijk contact met leerlingen en onderhouden nauw contact met de coaches. Zij bezoeken lessen, bieden extra ondersteuning bij huiswerk en vrijetijdsbesteding en verzorgen op aanvraag workshops over uiteenlopende thema's. De coach blijft hierbij altijd de spil in de begeleiding en onderhoudt, waar nodig, het contact met ouders en verzorgers.

De werkwijze van de jongerenwerkers sluit naadloos aan bij de visie van MET Praktijkonderwijs. Centraal staat het aangaan van een betekenisvolle relatie met jongeren en het benutten van hun talenten. Het individueel en soms groepsgericht begeleiden van jongeren op sociaal-emotioneel gebied zien wij als een belangrijke taak. Wanneer een jongere goed in zijn of haar vel zit, zelfvertrouwen heeft en zich bewust is van eigen talenten, ontstaat ruimte om zich optimaal te ontwikkelen. Zo bereiden we onze leerlingen voor op hun toekomst in de maatschappij.

In de praktijk zien we dat scholen en ouders/verzorgers steeds vaker te maken krijgen met vraagstukken die zich buiten school of thuis afspelen. Denk aan social media, groepsdruk, middelengebruik, criminaliteit, gamegedrag, eenzaamheid en een beperkte invulling van vrije tijd. Jongerenwerkers zijn vaak al vroeg op de hoogte van ontwikkelingen en trends onder jongeren en kunnen daardoor tijdig signaleren en preventief handelen. Zij ondersteunen zowel de school als ouders/verzorgers met advies, informatie en voorlichting.

Daarnaast werken we samen met verschillende externe partners die bijdragen aan preventie, zoals de GGD (voorlichting over gezondheid en welzijn), Bureau Halt (bewustwording van gedrag en gevolgen) en de schoolpolitie (veiligheid en preventie). Door gebruik te maken van elkaars expertise versterken we elkaar in het begeleiden van jongeren.

Door deze gezamenlijke inzet richten we ons op het voorkomen van problemen, in plaats van het oplossen ervan achteraf. Dit draagt bij aan het welzijn van onze leerlingen en zorgt ervoor dat zij zich veilig, gesteund en gezien voelen – een belangrijke basis voor hun ontwikkeling en toekomst.

MET Praktijkonderwijs heeft jouw persoonsgegevens nodig om je goed onderwijs te kunnen geven. Bijvoorbeeld om je gegevens op te nemen in de leerlingadministratie. En om jouw ontwikkeling te volgen. Daar willen we als school natuurlijk goed en veilig mee omgaan. Hoe we dat doen? Daarvoor zijn verschillende documenten opgesteld. Die kun je vinden op de website van Willem van Oranje Onderwijsgroep. Je ouders/verzorgers met wettelijk gezag mogen jouw administratieve gegevens ook inkijken en onjuiste gegevens verbeteren. Aan het begin van elk schooljaar vragen we je ouders/verzorgers om toestemming voor het gebruik van foto's of filmpjes. Die worden bijvoorbeeld gebruikt voor de schoolgids, de website of de nieuwsbrief. Je kunt die toestemming altijd laten aanpassen.

Soms maken je leraren opnames tijdens lessen. Die gebruiken ze om hun lessen aan jou beter te maken. Deze filmpjes worden daarna verwijderd.

Als er hele duidelijke signalen zijn van bijvoorbeeld vuurwerk, wapens, alcohol, drugs of diefstal dan kan de schoolleiding samen met de politie besluiten om kluisjes te onderzoeken. Ook laten we wel eens een hond langskomen om te laten snuffelen langs de kluisjes.

Willem van Oranje Onderwijsgroep vindt een veilige leer- en werkomgeving voor leerlingen en medewerkers van groot belang. Goed omgaan met de privacy hoort daar vanzelfsprekend bij. In een privacyreglement is vastgelegd hoe dit wordt gedaan. Dit reglement is te vinden op de website van de Onderwijsgroep en voldoet aan de Algemene Verordening Gegevensbescherming (AVG).

Wil je hier meer over lezen? Klik dan op onderstaande link:

<https://www.willemvanoranjeonderwijsgroep.nl/privacystatement/>

## BIJLAGE 41      ROOKVRIJE SCHOOL

Onze school wil graag een actieve bijdrage leveren aan het laten opgroeien van een rookvrije generatie en heeft daarom haar schoolterreinen rookvrij verklaard. Wij hopen hiermee dat we voor jou de verleiding om te gaan roken en vaperen weg kunnen nemen of om leerlingen die roken of vaperen te ontmoedigen dit te doen.

### **Wat als het niet lukt?**

Lukt het je niet om je aan de gemaakte afspraak te houden dan krijg jij een gesprek met de teamleider en de coach. Ook worden je ouders/verzorgers gebeld om nieuwe afspraken te maken.

## BIJLAGE 42      SAMENWERKINGSVERBAND

Het samenwerkingsverband wil ervoor zorgen dat alle leerlingen passend onderwijs kunnen volgen. Zo dicht mogelijk bij huis, passend bij de mogelijkheden van de leerling.

Passend voortgezet onderwijs betekent dat alle leerlingen een plek krijgen op een school die bij ze past. Ook als zij extra ondersteuning nodig hebben. Daarvoor werken de scholen in onze regio samen in het samenwerkingsverband. Het samenwerkingsverband waar wij mee samen werken is: Samenwerkingsverband VO de Langstraat.

Kijk hier voor meer informatie:

<https://www.samenwerkingsverbandlha.nl/over-ons-2/>

## BIJLAGE 43      SCHEIDING

Beide ouders/verzorgers hebben, na een scheiding, recht op dezelfde informatie over hun minderjarige kind. Dit recht blijft bestaan, zelfs als één ouder/verzorger geen ouderlijk gezag meer heeft of geen contact meer heeft met het kind. Als ouders/verzorgers gescheiden zijn, nodigt de school beide ouders/verzorgers uit voor informatie-uitwisseling over hun kind. Als ouders/verzorgers niet samen kunnen komen, zorgt de school ervoor dat de ouder/verzorger die afwezig is schriftelijke informatie krijgt, mits de school het adres heeft. Als dat gewenst is, kan de ouder/verzorger telefonisch contact opnemen met de school voor meer uitleg. De algemene informatie voor alle ouders/verzorgers staat op de schoolwebsite, waar zij zich ook kunnen aanmelden voor de nieuwsbrief. Bij scheiding volgt de school het protocol 'gescheiden ouders' van Willem van Oranje Onderwijsgroep. Beide ouders/verzorgers behouden ouderlijk gezag. Beide ouders/verzorgers moeten hun adresgegevens aan de school doorgeven, zodat de school hen allebei dezelfde schriftelijke informatie kan sturen.

Als één ouder/verzorger het gezag heeft dan is deze ouder/verzorger verplicht de andere ouder/verzorger op de hoogte te houden van belangrijke zaken over het kind. Als de ouder/verzorger met gezag dit niet doet, heeft de school de plicht om de andere ouder/verzorger zelf te informeren, maar alleen als die ouder/verzorger zelf om de informatie vraagt.

De ouder/verzorger zonder gezag zal dan geïnformeerd worden over de schoolse ontwikkeling van de leerling.

Uitzonderingen:

- Als een rechter heeft bepaald dat een ouder/verzorger geen recht heeft op informatie.
- Als er een beroepsgeheim geldt waardoor de informatie ook niet aan de andere ouder/verzorger mag worden gegeven.

## BIJLAGE 44      SCHOOLKOSTEN

### Materialen om zelf aan te schaffen

Zorg ervoor dat je een stevige schooltas hebt. Deze spullen moeten elke dag mee naar school: pennen, een potlood, gum, schaar, kleurpotloden en een liniaal.

### Gymnastiek

Tijdens de gymlessen moet je gymkleding dragen en schone schoenen die geschikt zijn voor de gymzaal.

### Stage in fase 3, 4 en 5

In fase 3 krijg je een stagemap die je gedurende je hele schooltijd zult gebruiken. De werkvloerbegeleider, stagecoach en jij hebben de map regelmatig nodig. Het is belangrijk dat de map in goede staat blijft. De documenten in de map moeten geüpload worden naar het digitale portfolio via de Presentis-app. Als een nieuwe map nodig is, kan deze voor € 3,00 bij de stagecoach worden gekocht.

### Leer- en werkboeken

Docenten maken waar nodig zelf lesmateriaal dat past bij 'onderwijs op maat'. We werken steeds meer met online lesmateriaal in combinatie met boeken, waarvoor je je eigen laptop gebruikt. Lesmethodes zoals Proeftuin, Strux, Numo en Deviant zijn daar voorbeelden van. In de bijbehorende werkboeken kun je schrijven, zodat je de praktijk beter leert begrijpen. Heb je dyslexie? Dan kun je digitale boeken of de voorleesfunctie op je laptop gebruiken.

De werkboeken zijn gratis en worden in de eerste schoolweek samen met het lesrooster verstrekt. Jij en je ouders/verzorgers krijgen hiervoor een uitnodiging per post. Als een boek verloren gaat, worden er kosten in rekening gebracht voor een nieuw boek.

Schoolboeken hoeven niet betaald te worden, en er wordt geen borg gevraagd.

### Laptops

Je hebt een laptop nodig, omdat veel werkboeken links naar websites bevatten om de lessen duidelijker en interessanter te maken. Bij sommige theorievakken worden programma's gebruikt waarmee docenten onderwijs op maat kunnen bieden.

Na aanmelding krijgen ouders/verzorgers de kans om een aanbevolen laptop te kopen via The Rent Company (TRC). Je kunt ook je eigen laptop gebruiken. De specificaties staan in een folder die aan het begin van het schooljaar wordt verstuurd.

Als het voor jou moeilijk is om een laptop te kopen zoeken we samen naar een oplossing.

### Tag/druppel als betaalmiddel

Om in de kantine of schoolwinkel iets te kopen, krijgt je een digitaal betaalmiddel in de vorm van een tag/druppel. Je ontvangt deze in fase 1. Tot die tijd kun je alleen de eerste maand contant betalen. Op de tag/druppel kan geld worden gezet, wat bij het pinpunt op school kan worden opgewaardeerd.

## BIJLAGE 44      SCHOOLKOSTEN (VERVOLG)

### Vrijwillige ouderbijdrage

Het onderwijs in Nederland is gratis voor alle leerlingen, maar scholen mogen ouders/verzorgers wel om een vrijwillige bijdrage vragen. De wet verdeelt de schoolkosten in vier categorieën.

#### Categorie 1: Lesmateriaal

- Betaler: School
- Omschrijving: Schoolboeken en materialen voor theorie- en praktijklessen, plus licenties voor computerlessen.

#### Categorie 2: Persoonsgebonden materiaal

- Betaler: Ouders/verzorgers
- Omschrijving: Bijvoorbeeld agenda's, rekenmachines, sportkleding en praktijkkleding. Dit varieert per leerling en profielkeuze.

#### Categorie 3: Laptop

- Betaler: Ouders/verzorgers
- Als je geen laptop kunt kopen zoeken we samen naar een oplossing.

#### Categorie 4: Activiteiten waarvoor de school geen geld ontvangt

- Betaler: Ouders/verzorgers
- Omschrijving: Ouders/verzorgers worden gevraagd om een vrijwillige bijdrage van € 70,- per jaar. Dit is om ervoor te zorgen dat alle leerlingen mee kunnen doen aan activiteiten, ook als ouders/verzorgers niet kunnen of willen betalen.

#### Vrijwillige ouderbijdrage (categorie 4)

Jij en je ouders/verzorgers hebben samen gekozen voor MET Praktijkonderwijs Waalwijk, waar we werken volgens de visie Big Picture Learning. Dit betekent dat we het leren zo praktisch mogelijk en zoveel mogelijk in de echte wereld laten plaatsvinden. Denk aan bezoeken aan bedrijven, sporten, mountainbiken, zwemmen en andere activiteiten met de klas. Hier leer je veel van en je doet het met plezier.

De school krijgt geen geld voor deze extra activiteiten, dus vragen we alle ouders/verzorgers om een vrijwillige bijdrage. We willen het aantal losse betalingen verminderen en kiezen nu voor één all-inclusive bedrag, exclusief branche-examens. Samen met de medezeggenschapsraad hebben we een bedrag van € 70,- per leerling voor het betreffende schooljaar afgesproken.

#### Examen

Indien je examen doet mag je vrijwillig 25% bijdragen in de kosten.

Wil je hier meer over lezen? Klik dan op onderstaande link:  
[nieuwe link volgt](#)

## BIJLAGE 45      SCHORSING EN VERWIJDERING

We willen een veilige school voor iedereen zijn, waarin we ruzies en conflicten zoveel mogelijk willen voorkomen. Helaas gaat het af en toe toch mis. We werken dan met een interne of externe maatregel.

Dit houdt bijvoorbeeld in dat je even geen pauze mag houden met de rest van de leerlingen of dat je eerst op gesprek moet komen met je ouders/verzorgers voordat je weer welkom bent op school.

Bij ernstige voorvallen of herhaaldelijk gedrag met externe maatregelen tot gevolg, kan er overgegaan worden tot schorsing en verwijdering.

Hieronder een link naar het beleid rondom Schorsen en Verwijderen, Willem van Oranje Onderwijsgroep.

<https://www.willemvanoranjeonderwijsgroep.nl/regelingen-en-protocollen/>

In toenemende mate is er binnen het onderwijs aandacht voor sponsoring van bepaalde activiteiten. De schoollocaties binnen de Onderwijsgroep zijn natuurlijk blij met sponsoring; sponsoring zal altijd gedaan worden met een specifiek doel en de verantwoording van de gelden zal ook altijd expliciet gedaan worden. Het gaat hierbij om geld, goederen of diensten die aan het bestuur, directie, personeelsleden of leerlingen verstrekt worden en waarvoor de sponsor soms een tegenprestatie verlangt.

Wil je hier meer over lezen? Klik dan op onderstaande link:

<https://cvo-av-portal-p01.s3.eu-central-1.amazonaws.com/uploads/sites/14/2024/08/WvOSG-Sponsoring-2020.pdf>

## BIJLAGE 47 STAGES

Veel leerlingen dromen ervan om stage te lopen bij een bedrijf of organisatie. Als jij, samen met je ouders/verzorgers en je coach, vindt dat jij klaar bent voor een individuele stage na groepsstages kan dit geregeld worden. We beginnen bij jouw interesses en mogelijkheden. Een stagecoach bezoekt regelmatig de stageplek en houdt jou, de school en je ouders/verzorgers op de hoogte van de prestaties.

In fase 2 start je al met groeps- en snuffelstages. Vanaf fase 3 beginnen de individuele stages. In fase 4 loop je al twee dagen stage als je de theorieroute volgt en drie dagen als je de praktijkroute volgt. Ook in fase 5 hangt het aantal stagedagen af van de gekozen richting. Bij de praktijkroute zijn het vier dagen per week, bij de entreeroute drie dagen.

Stages worden eenmaal per half jaar beoordeeld. Na elke periode bespreek je met je (stage)coach en begeleider op de werkplek de voortgang. De resultaten komen op het rapport te staan. Wij verwachten van het stagebedrijf goede begeleiding. De stage is (meestal) onbetaald. Het doel is om te leren en eventueel branchecertificaten of praktijkverklaringen te behalen. Vaak leidt een stage in fase 5 tot een vast contract. Daarom noemen wij deze stage ook wel de plaatsingsstage.

Bij ons sta jij op nummer één. En we delen graag met je ouders/verzorgers wat je allemaal voor moois laat zien.

Daarom zijn je ouders/verzorgers van harte welkom tijdens presentaties in de presentatieweken (4x per jaar). Maar er zijn meer manieren waarop we thuis betrekken. In Presentis staan de resultaten van jou in je eigen portfolio, en ook bijvoorbeeld of je op tijd bent. Ouders/verzorgers kunnen op deze manier goed volgen hoe het met je gaat, op school en op stage.

Twee keer per jaar ga je samen met je coach en ouders/verzorgers in gesprek over plannen, resultaten en ontwikkeling.

We organiseren meerdere keren per jaar een ouderavond. Soms over een thema, zoals stagelopen, maatschappelijke thema's of ontwikkelingen in de school. We vinden het belangrijk dat je ouders/verzorgers hierbij aanwezig zijn.

De Veilige Route is een speciale voorziening binnen onze school voor leerlingen die extra ondersteuning nodig hebben. Het gaat om leerlingen die moeite hebben met contact maken, onzeker zijn of zich sneller terugtrekken. Zij kunnen spanning of angst ervaren en hebben vaak extra ondersteuning nodig om zich veilig te voelen in een groep.

In de Veilige Route krijgen leerlingen les in kleine groepen met veel nabijheid. Er is een vast team van docenten en een onderwijsassistent. We zorgen voor veel structuur, rust en persoonlijke aandacht, zodat leerlingen zich veilig voelen en zich beter kunnen ontwikkelen.

De Veilige Route is bedoeld voor leerlingen die voldoen aan de criteria voor praktijkonderwijs en die geen grensoverschrijdend of agressief gedrag laten zien. Het interne ondersteuningsteam bepaalt of een leerling in aanmerking komt. Soms worden er aanvullende gesprekken gevoerd of vindt er een observatie plaats op de huidige school om een goed beeld te krijgen.

De Veilige Route wordt mede mogelijk gemaakt door SWV-VO De Langstraat en is alleen toegankelijk voor leerlingen die binnen dit samenwerkingsverband wonen.

Voor meer informatie verwijzen wij u naar het beleidsdocument van De Veilige Route.

Verkeer en Veiligheid - Brabants Veiligheidslabel (BVL) en VCA

In samenwerking met de gemeente Waalwijk en andere scholen in Noord-Brabant besteden we aandacht aan de verkeersveiligheid van onze leerlingen. Verkeerseducatie blijft een belangrijk onderdeel van het lesprogramma, daarom werken we samen met 'Totally Traffic' Noord-Brabant voor een actueel lesaanbod.

Naast verkeersregels besteden we aandacht aan gedrag in het verkeer en wat dit betekent voor jou en andere weggebruikers.

We werken samen met Verkeersschool Frits van Zelst om de kansen van leerlingen om het bromfietscertificaat te behalen te vergroten. Zo krijgen de leerlingen, als ze aangeven dat ze bij ons op school zitten, meer tijd om de theorie te oefenen..

## BIJLAGE 51 VERZEKERINGEN

Vanuit de ouderbijdrage wordt ook de premie voor een ongevallenverzekering alsmede een aansprakelijkheidsverzekering betaald. Op grond van de ongevallenverzekering zijn alle betrokkenen bij schoolactiviteiten (leerlingen, personeel en vrijwilligers) verzekerd. De school heeft een collectieve ongevallenverzekering voor alle leerlingen afgesloten, waarbij de risico's tijdens de schooluren, bij evenementen die door de school zijn georganiseerd, zoals werkweken, voorstellingen, zwemmen, etc., zijn gedekt. De dekking geldt gedurende de schoolactiviteiten, alsmede één uur hiervoor of hierna, of zoveel langer als het rechtstreeks komen naar en het gaan van genoemde schoolactiviteiten vergt.

Het bestuur en het personeel van de school zijn verzekerd tegen wettelijke aansprakelijkheid. Dit betekent niet dat men elke schade die de leerling heeft opgelopen op de school kan verhalen; de W.A.-verzekering betaalt alleen uit als de school (bestuur-personeel) wettelijk aansprakelijk is; de school moet duidelijk fouten hebben gemaakt. De meeste voorkomende schade is die aan brillen tijdens de gymnastieklessen. Het is uitgesloten dat deze schade kan worden verhaald op de school, tenzij er duidelijk sprake is van aanwijsbare schuld bij de docenten en/of de school. Brillen, horloges e.d. kunnen eventueel bij de docent in bewaring worden gegeven, waarbij op voorhand geen aansprakelijkheid aanvaard wordt in geval van schade of vermissing!

De ongevallenverzekering betreft alleen de persoon van de leerling, niet de kleren/spullen (bijv. telefoon, pasjes etc.) Het betreft bij deze verzekering louter letselschade en geen materiële vergoedingen ingeval van schade. De dekking geldt ook voor de vrijwilligers. Een formulier voor het melden van schade i.v.m. een ongeval is bij de administratie van de school verkrijgbaar.

### **Reisverzekering (aanvullen bij ongevallen en WA)**

Wil je hier meer over lezen? Klik dan op onderstaande link:

<https://willemvoranjecollege.nl/media/download/108862/algemene+voorwaarden+doorlop>

## BIJLAGE 52 WILLEM VAN ORANJE ONDERWIJSGROEP ALGEMEEN

Willem van Oranje Onderwijsgroep is ontstaan uit een bestuurlijk samengaan tussen Stichting CVO-AV en Willem van Oranje Scholengroep per 1 januari 2024. Onder Willem van Oranje Onderwijsgroep ressorteren twaalf schoollocaties voor voortgezet onderwijs, waaronder een ISK Wereldschool, en vier scholen voor primair onderwijs, waaronder een school voor speciaal basisonderwijs, in de gemeenten Gorinchem, Vijfheerenlanden, Hardinxveld-Giessendam, Altena, Waalwijk en Heusden.

Wil je hier meer over lezen? Klik dan op onderstaande link:

<https://www.willemvanoranjeonderwijsgroep.nl/>

Willem van Oranje heeft als grondslag de (protestants-)christelijke identiteit met als bron de bijbel en het evangelie van Jezus Christus. Binnen deze grondslag is er ruimte voor algemeen christelijk onderwijs en zijn leerlingen en medewerkers met andere tradities welkom indien ze de grondslag van de Onderwijsgroep en haar scholen respecteren.

Wil je hier meer over lezen? Klik dan op een van de onderstaande linkjes:

<https://www.willemvanoranjeonderwijsgroep.nl/identiteit/>

<https://www.willemvanoranjeonderwijsgroep.nl/manifest/>

## BIJLAGE 54      ZIEKMELDING/TE LAAT KOMEN

Als je vanwege ziekte niet naar school kunt komen kunnen je ouders/verzorgers dat aan ons doorgeven. Dat geldt ook wanneer je te laat bent.

Dat kan tussen 8:15u en 8:45u op telefoonnummer 0416-333416.

Als je stageloopt dan is het de bedoeling dat ook het stagebedrijf door je ouders/verzorgers op de hoogte wordt gesteld.

Mocht je afwezig zijn vanwege een doktersbezoek, afspraak bij de tandarts e.d. dan gelden dezelfde regels.